

## Red de Municipios por la Agroecología | Consejo de Organizaciones Sociales (COS)

**Reunión del 13/11/25, presencial en Orduña, de 17:00 a 19:15 h**

El acta de la anterior reunión, celebrada el 31 de octubre de 2025, está disponible en la [página del COS en el sitio web de la Red de Municipios por la Agroecología](#) y se puede consultar o descargar en este enlace:

[https://www.municipiosagroeco.red/wp-content/uploads/2025/12/20251031\\_ReunionCOS\\_RM Ae\\_Acta.pdf](https://www.municipiosagroeco.red/wp-content/uploads/2025/12/20251031_ReunionCOS_RM Ae_Acta.pdf)

### Asistentes

*Nota: sólo se relacionan aquí las personas asistentes pertenecientes al COS*

**Abel Esteban** | Garúa S.Coop. | Madrid  
**África Jiménez** | ISEC-UCO | Córdoba  
**Alba Remolar** | Fundación Novessendes | Castellón  
**David Lopategi** | Bizilur | Bilbao  
**Eduardo Montero** | CECU | Madrid  
**Eva Ortega** | Garúa S.Coop. | Madrid  
**Genaro Delgado** | Come Pública | Zaragoza  
**Javier García** | Secretaría Técnica RMAe | Valladolid  
**Helena Cifre** | SEAE | Valencia  
**Hilari Cuadriello** | La Magrana Vallesana | Granollers  
**Isa Álvarez** | ASDECOBA | Salamanca  
**Isabel Vara** | ISEC-UCO | Córdoba  
**Julia del Valle** | Germinando S.Coop. | Madrid  
**Lilian Weikert** | La Plasita | Sevilla  
**Nacho Maestre** | CERAI | Zaragoza  
**Olga Conde** | Plataforma por la Defensa de la Huerta de Zaragoza | Zaragoza  
**Paco García** | Sagarrak Ekologista Taldea | Basauri  
**Paola Hernández** | Mensa Cívica | Zaragoza  
**Pedro Lloret** | CERAI | Valencia  
**Pilar Massó** | Per l'Horta | Valencia  
**Stéphanie Barrial** | RETA | Extremadura  
**Raquel Álvarez** | Justicia Alimentaria | Valencia  
**Raquel Díaz Ruiz** | Fundació Espigoladors | El Prat de Llobregat  
**Rosa Binimelis** | Arran de terra | Barcelona  
**Verónica García** | Fundación Entretantos | Valladolid

## Orden del día

- 1] Conversación/diálogo con Faktoria y Zapalan Elkartea
- 2] Presentación sobre el COS y su papel en la Red de Municipios por la Agroecología
- 3] Debate sobre el papel del COS en la RMAe

## Acta

### 1] Conversación/diálogo con Faktoria y Zapalan Elkartea

En la primera parte de la sesión se desarrolló un espacio de conversación y diálogo con agentes locales, concretamente con Garaio, vinculado al proyecto de [Faktoria](#) y Sara de la asociación [Zapalan Elkartea](#). Nuestro compañero del COS David Lopategi condujo la sesión por su conocimiento del territorio y de ambas iniciativas. El objetivo fue dialogar sobre el origen y funcionamiento de los proyectos, su relación con el contexto local y la colaboración con las entidades locales, con el fin de extraer aciertos, lecciones aprendidas y también retos y aprendizajes pendientes. Aquí se recoge una síntesis de los elementos clave de ambas organizaciones:

**Faktoria** es una iniciativa social sin ánimo de lucro situada en un polígono industrial de Llodio, impulsada por la cooperativa Aiaraldea. Su propósito no es únicamente ofrecer un espacio físico, sino servir como un centro multidisciplinar, comunitario y transformador desde donde promover iniciativas sociales, culturales, educativas y económicas que respondan a las necesidades del territorio.

El edificio que ahora alberga el proyecto ocupa unos 750 m<sup>2</sup> distribuidos en dos plantas, diseñados para acoger múltiples funciones: oficinas, salas de reuniones, espacios de coworking, un estudio audiovisual, un pequeño teatro u “escenario” para eventos, cocina, comedor, cafetería/bar, economato, zonas de juego y crecimiento infantil, viviendas/almacenes, camerinos, baños, duchas, almacenes, y áreas exteriores de descanso o recreo.

La intención no fue únicamente acondicionar una nave cualquiera: el proyecto fue concebido desde su origen como un espacio polivalente, flexible, adaptado a distintas necesidades – desde lo más cotidiano hasta lo cultural – y preparado para evolucionar en fases, siempre con una base comunitaria fuerte.

Más allá del espacio físico, lo esencial de Faktoria radica en su vocación integradora y su amplio abanico de líneas de acción. Por un lado, alberga el medio de comunicación de la comarca, lo que permite impulsar herramientas propias en euskera, contribuir a la normalización lingüística y facilitar la difusión de contenidos locales.

Por otro lado, está pensada como casa de la cultura: es un espacio para creación artística, escénica y audiovisual, para talleres, encuentros, conciertos, teatro, actividades culturales de diversa índole.

Faktoria también se concibe como espacio de aprendizaje, formación y encuentro intergeneracional – un lugar en el que niñas/os, jóvenes, familias y adultos se encuentren, aprendan, creen y convivan. Parte de su misión es favorecer proyectos educativos, culturales y comunitarios que fortalezcan el tejido social de la comarca.

Además, se presta atención a la soberanía alimentaria y al fomento de una economía social transformadora: el economato y la cocina del espacio facilitan el acceso a productos locales/ecológicos, y promueven el consumo responsable, vínculo con productores locales, y una comunidad más autosuficiente.

Un valor destacado de Faktoria es su carácter comunitario y cooperativo: muchas de sus fases de rehabilitación y desarrollo se han llevado a cabo mediante “auzolan” o trabajo comunitario, lo que refuerza el sentido de pertenencia, responsabilidad compartida y cuidado colectivo.

La nave – a través de su diseño modular, adaptable y ecológico – busca ofrecer un entorno acogedor, sostenible y multifuncional desde el que germinen ideas, proyectos y relaciones.

En su conjunto, Faktoria aspira a ser mucho más que un centro de actividades: quiere ser un motor de transformación social, un punto de encuentro para quien quiera participar, generar comunidad, crear, aprender, consumir de manera responsable y construir colectivamente un proyecto de vida compartido. Su apuesta combina cultura, lengua – con un papel central del euskera –, economía social, sostenibilidad, comunidad, participación y creatividad.

**Zapalan Elkarte**a surge en 2018, por su parte, surge de la mano de un grupo de educadores sociales y vecinos del pueblo de Orduña preocupados con la situación de vulnerabilidad que viven los jóvenes extranjeros no acompañados tras cumplir la mayoría de edad, queriendo encontrar una salida habitacional para estos jóvenes. A lo largo de 2018, nace Zapalan Elkarte para dar respuesta a las necesidades habitacionales, formativas, laborales y sociales de este colectivo.

Zapalan Elkarte se define como una “asociación socio-comunitaria cuyo objetivo es trabajar para el bienestar de las personas”. Su misión, según su registro oficial, incluye «acoger a aquellas personas que, por carencia de recursos, se encuentran en situación de exclusión», garantizando necesidades básicas como vivienda o alimentación, ofreciendo acompañamiento individualizado, desarrollando capacidades sociales, promoviendo la autonomía y responsabilidad, facilitando el ocio y el tiempo libre, y fomentando oportunidades formativas y de inserción social.

Para alcanzar esos objetivos, Zapalan mantiene distintos espacios y proyectos concretos. Uno de ellos es Rokandio Espazioa –un local situado en el Valle de Trápaga– cuyo propósito es ser “un lugar donde poder realizar actividades que den respuesta a las necesidades emocionales, alimentarias, laborales y sociales de las personas que componen esta comunidad”. En Rokandio Espazioa cualquiera puede acudir, y también proponer y desarrollar actividades según las necesidades comunitarias.

Otro de los espacios del proyecto es El Edén –una huerta comunitaria gestionada por Zapalan– que “es un espacio que los miembros de Zapalan utilizamos para reunirnos y crear nuevos proyectos, valorar los que están en marcha y compartir nuestras experiencias”. No se limita a producir huertos: en El Edén se implementan estrategias de soberanía alimentaria, se integran con asociaciones o movimientos afines, y el espacio también puede reservarse para eventos privados por la comunidad. Además, durante el año existe una programación propia con actividades culturales que forman parte de la “agenda cultural del barrio”.

Dentro de su oferta de proyectos, Zapalan incluye también Argibila, concebido con la idea de que “un empleo estable permite a las personas ser capaces de cubrir de manera autónoma sus necesidades básicas”, con lo que Argibila trabaja –o aspira a trabajar– en la inserción social, formativa y laboral de personas en situación vulnerable. Por otro lado, el proyecto Aintzinako

Enea consiste en un recurso residencial ubicado en el Santuario de La Antigua (en Orduña), con el objetivo de acompañar a personas en situación de vulnerabilidad.

En conjunto, Zapalan no es un único centro o proyecto cerrado, sino una red comunitaria con múltiples iniciativas: espacios de reunión, huertos, recursos residenciales, acompañamiento social, empleo, inserción, apoyo social... Su enfoque está en la solidaridad, la inclusión, la participación comunitaria y la construcción colectiva de bienestar. Zapalan trabaja "para el bienestar de las personas", entendiendo como tales tanto quienes atraviesan situaciones vulnerables como el conjunto de la comunidad, con especial atención a quienes más lo necesitan.

En la conversación con Faktoria y Zapalan Elkarte surgieron preguntas relacionadas con la gobernanza, los equipos y la financiación de los proyectos, cuestiones que afectan de diferente forma a todas las organizaciones del COS.

## 2] Presentación sobre el COS y su papel en la Red de Municipios por la Agroecología

Siguiendo la petición formulada en la anterior reunión, Javier García realizó una breve presentación sobre el COS y su papel en la RMAe, con la idea de dar pie a un debate sobre el Consejo y también para ubicar a las personas presentes en la sesión no pertenecientes al Consejo. A continuación se muestran los principales elementos de la presentación:

### Órgano de carácter consultivo y de seguimiento de las actuaciones de la Red.

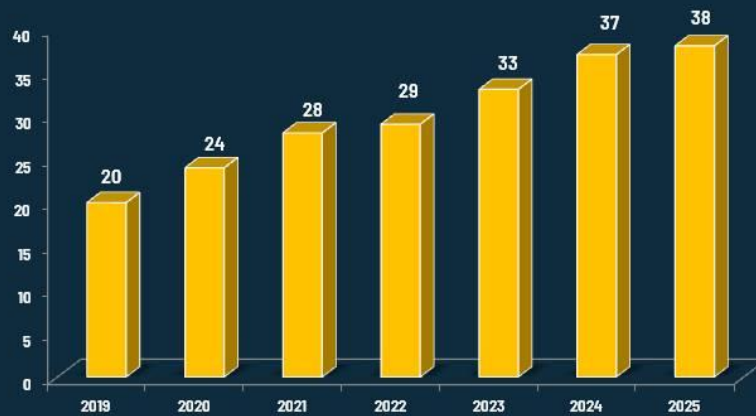
[Reglamento Régimen Interno, Art. 36]

#### Funciones Principales

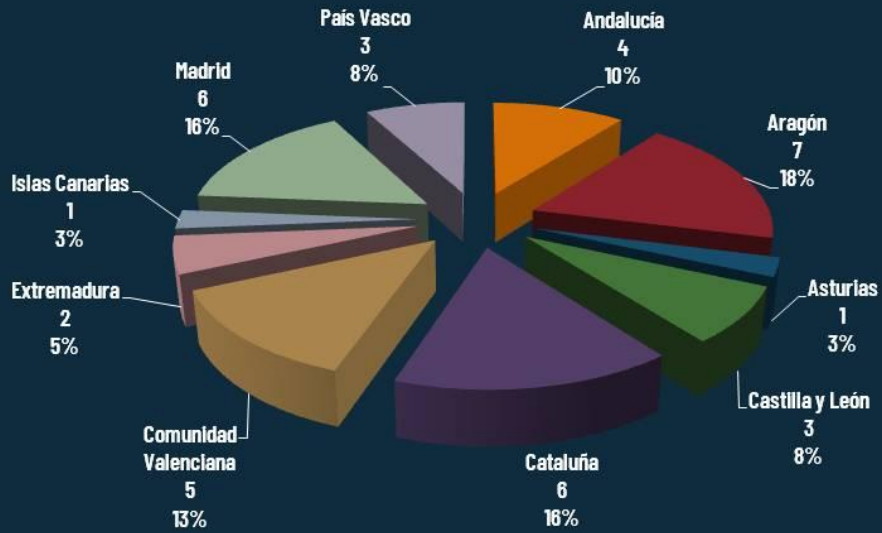
- a) **Aportar la visión de actores sociales sobre los fines y objetivos de la asociación.**
- b) **Contribuir a orientar y mejorar las decisiones estratégicas, políticas y técnicas.**
- c) **Emitir recomendaciones sobre los instrumentos de trabajo.**
- d) **Promover actividades conjuntas para reforzar la capacidad de reflexión, acción e intercambio.**
- e) **Realizar labores de seguimiento de la Asociación y su trabajo.**
- f) **Fortalecer el tejido social y la articulación de entidades implicadas en el desarrollo de políticas locales de apoyo a la agroecología y alimentación sostenible.**
- g) **Conceder anualmente los Premios para reconocer las mejores prácticas en agroecología y políticas alimentarias locales.**



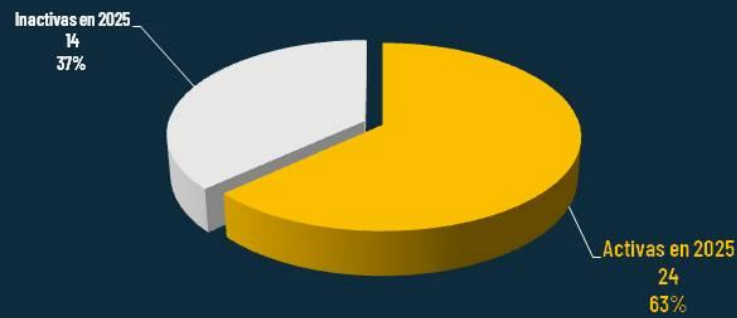
## Número entidades adheridas (n=38)



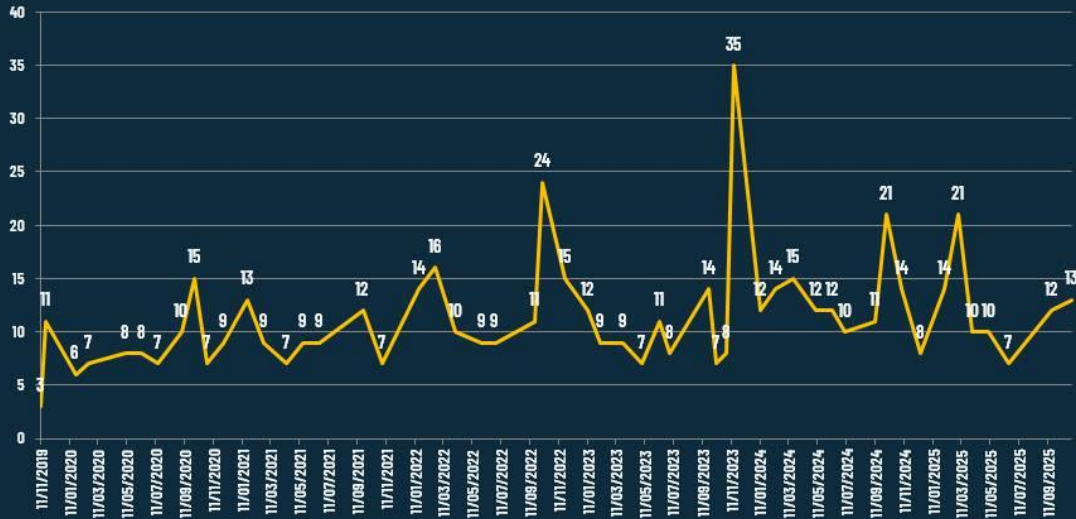
## Distribución entidades adheridas (n=38)



## Entidades con participación activa



## Participación en reuniones [nº personas]



## Promedio anual participantes en reuniones



## Algunas líneas de trabajo del COS



**RED DE  
MUNICIPIOS POR  
LA AGROECOLOGÍA**

**10 ABRIL 2025  
12-14 h  
ONLINE**

**WEBINARIO**

**PRÁCTICAS ARTÍSTICAS PARA LA TRANSICIÓN ALIMENTARIA**

**JAVIER ORCARAY VÉLEZ | PLATA LUGAR**  
Alimentopía. Prácticas utópicas ante sistemas alimentarios en crisis

**SARA GARCÍA Y ANA ANDRÉS | FUNDACIÓN CEREZALES ANTONINO Y CINIA**  
Comensales. En la mano, fuego, en el bosque, esporas, en la boca, saber.

**DANIEL NAVAZO Y PABLO NAVAZO | LA FRESNEDILLA**  
El territorio como premisa. Caminos de ida y vuelta entre la agricultura y la agrocultura

**MARINA MONSONÍS**  
Transición agroecológica en los museos: ¿ecotopía o realidad?

**LILIAN WEIKERT | LA PLASITA**  
Como-Arte: ciudades alimentadas

Con el apoyo de 

**CafoSo**  
Daniel & Nino

## Algunas líneas de trabajo del COS



**RED DE  
MUNICIPIOS POR  
LA AGROECOLOGÍA**

**6 MAYO 2025  
12-14 h  
ONLINE**

**WEBINARIO**

**APRENDIENDO DE LAS BUENAS PRÁCTICAS**  
INICIATIVAS PREMIADAS EN 2024 POR LA RED DE MUNICIPIOS POR LA AGROECOLOGÍA

**LUDOVIC NAU Y ÓSCAR MARTÍN | AYUNTAMIENTO DE BARCELONA**  
El programa Comerç Verd en los mercados municipales

**SILVIA LARRANETA | MIRUA S. MICROCOOP - BAZTAN**  
Nuevo enfoque alimentario en la residencia de mayores

**GORETTI SÁNCHEZ SERRANO | AYUNTAMIENTO DE FUENLABRADA**  
El proyecto 'Cómete Fuenlabrada', una apuesta por la venta directa y la promoción del producto local

**ENRIQUE PUEYO | AYUNTAMIENTO DE AINSA SOBRARBE**  
Comedor ecológico escolar, huerto escolar y matadero ecológico municipal

Presentado por Rosa Binimelis | Arran de Terra

Con el apoyo de 

**CafoSo**  
Daniel & Nino

## Algunas líneas de trabajo del COS



**WEBINARIO**

**RED DE MUNICIPIOS POR LA AGROECOLOGÍA** **23 SEPTIEMBRE 2025**  
11-13 h **ONLINE**

**EL PAPEL DE LAS ORGANIZACIONES SOCIALES EN LAS POLÍTICAS ALIMENTARIAS LOCALES [III]**  
**CUATRO EXPERIENCIAS INSPIRADORAS**

**PAOLA HERNÁNDEZ | MENSA CÍVICA**  
La restauración colectiva como motor de cambio social y alimentario

**IGNACIO MAESTRE | CERAI**  
Construyendo y acompañando sistemas alimentarios saludables y sostenibles

**HELENA CIFRE | SEAE**  
Más de 30 años de conocimiento, ciencia y acción por la agroecología

**VERÓNICA GARCÍA Y LAURA ARROYO | FUNDACIÓN ENTRETANTOS**  
Impulsando la transición hacia territorios más habitables y sostenibles

Modera  
Olga Conde  
Plataforma en Defensa de la  
Huerta de Zaragoza

Con el apoyo de



## Algunas líneas de trabajo del COS



**RED DE MUNICIPIOS POR LA AGROECOLOGÍA** **2 DICIEMBRE 2025**  
12-14 h **ONLINE**

**WEBINARIO**

**DEL HUERTO ESCOLAR AL SISTEMA ALIMENTARIO LOCAL**

**EXPERIENCIAS INSPIRADORAS EN PROGRAMAS MUNICIPALES DE AGROECOLOGÍA ESCOLAR**

Organizan **Tangente** **cerai** **Medando nos**

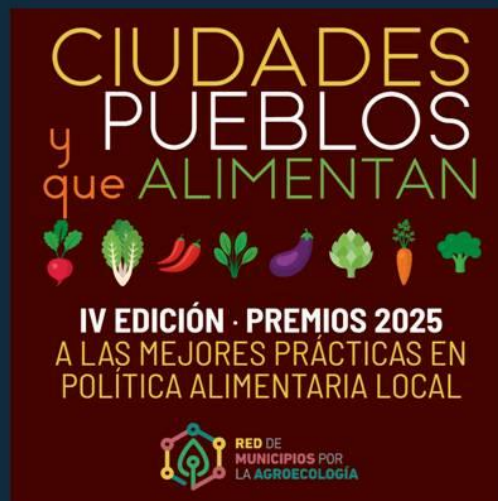
Con el apoyo de



## Algunas líneas de trabajo del COS



## Algunas líneas de trabajo del COS



## Algunas líneas de trabajo del COS

**No sólo es lo que hacemos explícitamente como COS.**

**También es muy relevante el papel que jugamos como entidades en los grupos de trabajo y proyectos de la Red.**



RED DE  
MUNICIPIOS POR  
LA AGROECOLOGÍA

XARXA DE  
MUNICIPIS PER  
L'AGROECOLOGIA

AGROEKOLOGIAREN  
ALDEKO UDALERRIEN  
SAREA

REDE DE  
MUNICIPIOS POLA  
AGROECOLOXIA

## Algunas reflexiones lanzadas en las reuniones previas...

**[1] El COS es un espacio valioso de confianza y aprendizaje mutuo, aunque a veces falten energías para ir más allá.**

**[\*\*2] Se detecta la necesidad de mejorar la conexión entre el COS, el conjunto de la Red -y los proyectos que desarrolla-, y los ayuntamientos.**

**[3] Se propuso fijar órdenes del día más estables, con bloques recurrentes, para facilitar que quien no asista pueda aportar ideas o reengancharse entre reuniones.**

### Algunas reflexiones lanzadas en las reuniones previas...

**[4] Se planteó activar un “circuito rápido” de incidencia (apoyos cuando haga falta tracción colectiva). Es un tema permanentemente pendiente.**

**[5] Una vez finalizada la ronda de webinarios de presentación de entidades, se propone abrir debates temáticos más profundos sobre retos compartidos.**

**[6] El proyecto de película colaborativa se valoró como una línea ilusionante que puede reforzar la visibilidad y una identidad común.**

### Algunas reflexiones lanzadas en las reuniones previas...

**[7] En cuanto a gobernanza, se sugirió retomar la rotación de la Junta Directiva con dos entidades (titular y suplente) para asegurar continuidad, y avisar con más antelación las reuniones de la Junta.**

**[8] La sensación general: el COS aporta mucho como red de cuidado y conocimiento; el siguiente paso es conectar mejor con municipios y afinar la operativa para multiplicar impacto sin sobrecargar al grupo.**

## Dinámica de trabajo/deliberación para hoy

**[1] ¿Cómo podemos mejorar nuestra integración en la Red, la conexión con ésta y la relación con los Ayuntamientos?**

**[2] ¿Qué cambios podemos/debemos poner en marcha en el marco del COS para mejorar nuestro funcionamiento y líneas de trabajo?**

**[3] ¿Hay algo que podríamos/debemos hacer que no estemos haciendo? ¿Qué y cómo?**



RED DE  
MUNICIPIOS POR  
LA AGROECOLOGÍA

KARXA DE  
MUNICIPIOS PER  
L'AGROECOLOGIA

AGROEKOLOGIAREN  
ALDEKO UDALERRIEN  
SAREA

REDE DE  
MUNICIPIOS POLA  
AGROECOLOGIA

### **3] Debate sobre el papel del COS en la RMAe**

Una vez realizada esta presentación, debido a la falta de tiempo se optó por no trabajar en grupos pequeños sino en gran grupo. A continuación se exponen algunas de las aportaciones y debates generados en esa sesión.

En relación con la primera cuestión, varias personas expresan el deseo de contar con mayor información sobre el funcionamiento general de la Red, incluyendo el grado de continuidad de los ayuntamientos adheridos y los temas que se abordan en sus diferentes espacios. Se sugiere que una vía para mejorar este conocimiento sería contar con las personas de la ST que llevan los diferentes proyectos para poder aportar sugerencias, comentarios y propuestas.

Desde la ST se recuerda que se da en la Red una participación desigual de los ayuntamientos, con algunos muy implicados y otros en situaciones de participación más escasa o latente. Señala asimismo el esfuerzo continuado de la Secretaría Técnica (ST) por implicar a los municipios en reuniones, grupos de trabajo y actividades de la Red. Se menciona que la Junta Directiva de la RMAe está integrada por únicamente cuatro ayuntamientos y que como espacios específicamente dirigidos a municipios solo están el encuentro técnico que se celebra una vez al año en torno a junio y el encuentro anual de la Red, como éste celebrado en Orduña.

Se retoma la cuestión, ya planteada en ocasiones anteriores, de la conveniencia de disponer de un análisis desde el COS sobre el grado de implicación de los ayuntamientos en el desarrollo de sus políticas alimentarias. El grupo recuerda que ya se ha trabajado este tema y se ha intentado avanzar en esta línea, sin llegar a desarrollar una metodología susceptible de ser implementada para todos los ayuntamientos de la Red. Se plantean alternativas como que la ST informe periódicamente sobre la actividad de los municipios o que dicha información pueda obtenerse a través de las propias entidades del COS, en función de su cercanía con diferentes territorios, aunque se entiende la dificultad de ambas opciones.

Surge también la duda de si el COS está cumpliendo adecuadamente su función de acompañamiento a los ayuntamientos. Se considera que el plan de asesoramiento lanzado este

año podría alinearse con esta misión. Se menciona la potencial función del COS como espacio de incidencia crítica, contribuyendo a señalar incoherencias o riesgos de *greenwashing*. Se propone que la ST tenga especial cuidado en la selección de ayuntamientos participantes en ponencias y espacios públicos, evitando exponer como referente prácticas poco alineadas con los principios de la Red.

La reunión concluye con la identificación de una necesidad compartida: desarrollar estos debates con más tiempo para poder contar con una visión interna más clara sobre las funciones del COS en el marco de la Red, así como con espacios y tiempos propios, cuidados y estables, para la reflexión estratégica. Se propone valorar la organización de un encuentro anual exclusivo del COS y/o dedicar un tiempo más extenso en el Encuentro Anual de la Red. Se acuerda continuar con este debate en futuras reuniones del COS y tratar de aportar propuestas concretas de cómo abordar este tema, así como continuar reflexionando sobre el engranaje del COS en la Red.