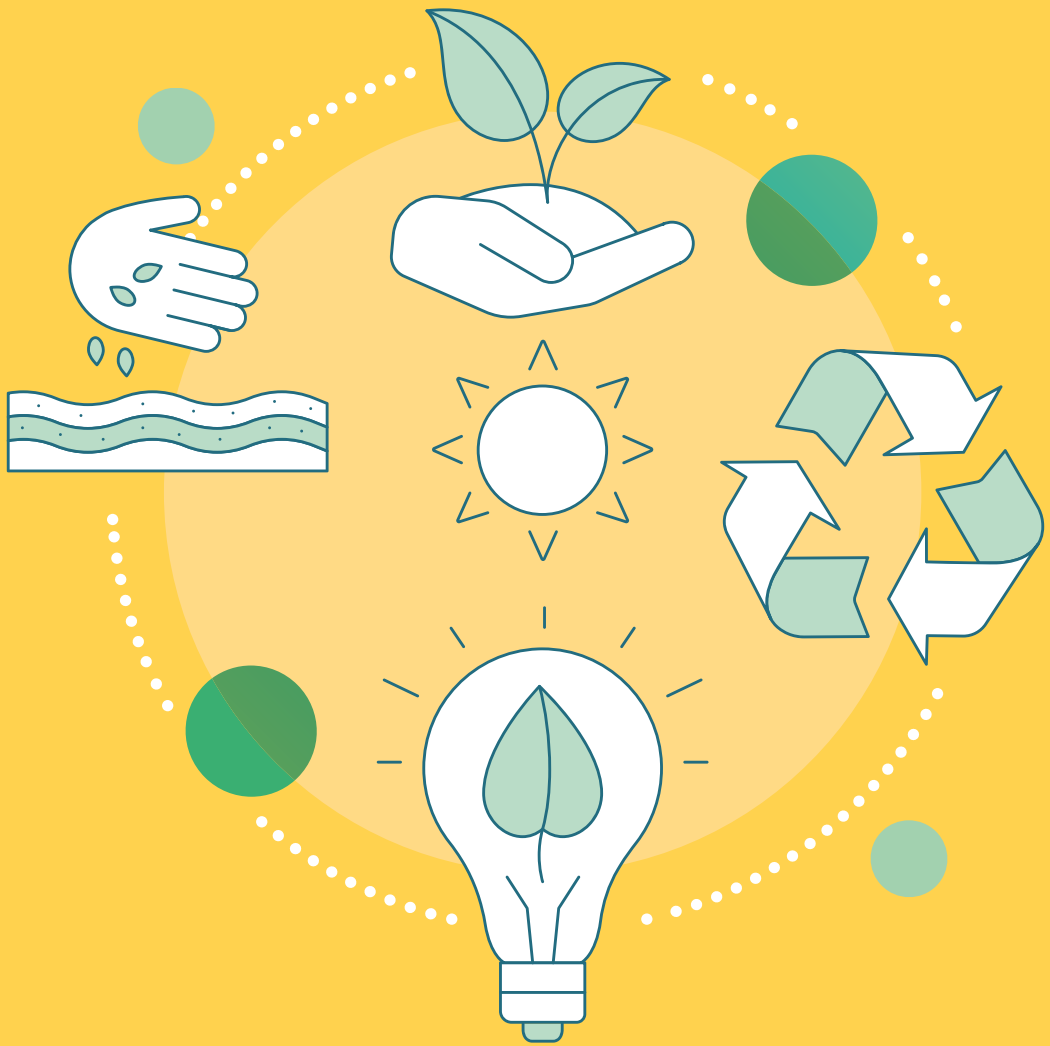


# ABASTECER LOS MUNICIPIOS A TRAVÉS DE LA AGROECOLOGÍA

Manual práctico  
sobre políticas públicas  
comprometidas  
con la producción  
agroalimentaria  
sostenible, saludable,  
local y justa

Una guía para responsables políticos y personal técnico de ayuntamientos que quieran dar sus primeros pasos en el diagnóstico y el diseño de políticas agroalimentarias transformadoras para la construcción de sistemas de producción y consumo comprometidos con la agroecología.



# CONTENIDOS

<b>INTRODUCCIÓN</b> .....	5
El sistema agroalimentario actual y sus consecuencias .....	6
¿Cómo alimentamos al mundo de forma sostenible? .....	6
Agricultura ecológica local y agroecología para una buena alimentación .....	9
Apoyar una agricultura más adaptada a los cambios, más resiliente y menos agresiva .....	10
Tenemos las soluciones justo delante .....	10
Propuestas de la Red de Municipios por la Agroecología .....	11
Un manual desde la producción de alimentos .....	16
<b>CAPÍTULO 1. DIAGNÓSTICO DE LA SITUACIÓN AGROALIMENTARIA DE TU MUNICIPIO</b> .....	17
Preguntas exploratorias .....	18
• Realiza tu propio diagnóstico .....	19
Diagnostico visual: valoración y diagrama de recursos .....	39
• Realiza tu propio diagnóstico .....	44
Fortalezas y debilidades .....	46
• Realiza tu propio diagnóstico .....	47
<b>CAPÍTULO 2. PROPUESTAS PARA LA TRANSICIÓN DEL SISTEMA AGROALIMENTARIO</b> .....	49
BLOQUE 1. PREPARACIÓN DE LAS ADMINISTRACIONES LOCALES PARA LAS POLÍTICAS ALIMENTARIAS .....	51
BLOQUE 2. CAMBIAR LAS NORMATIVAS Y OTRAS VARIABLES QUE INFLUYEN EN EL SISTEMA Y EL ENTORNO ALIMENTARIO Y LAS DIETAS DE LA POBLACIÓN .....	52
BLOQUE 3. TRANSFORMAR EL SISTEMA DE PRODUCCIÓN Y DISTRIBUCIÓN DE ALIMENTOS .....	56
BLOQUE 4. MEJORAR EL ENTORNO Y EL COMPORTAMIENTO ALIMENTARIO DE LA SOCIEDAD .....	58
<b>CAPÍTULO 3. HERRAMIENTAS PARA EL DISEÑO DE UNA ESTRATEGIA AGROALIMENTARIA COMPROMETIDA CON LA PRODUCCIÓN LOCAL DE ORIENTACIÓN AGROECOLÓGICA</b> .....	61
Análisis cruzado de los recursos disponibles en tu municipio y de los recursos necesarios para implementar las medidas propuestas .....	64
Clasificación de las propuestas en función de su dificultad de implementación .....	65
• Realiza tu propio diagnóstico .....	66
<b>CAPÍTULO 4. CONSTRUYE LA POLÍTICA AGROALIMENTARIA COMPROMETIDA CON LA PRODUCCIÓN AGROECOLÓGICA LOCAL QUE NECESITA TU MUNICIPIO</b> .....	73
• Realiza tu propio diagnóstico .....	76
<b>REFERENCIAS</b> .....	82



## **Abastecer los municipios a través de la agroecología.**

Manual práctico sobre políticas públicas  
comprometidas con la producción agroalimentaria  
sostenible, saludable, local y justa.

Septiembre 2023

Edita: Red de Municipios por la Agroecología.

Autorxs: Ana Bados Blanco, María Carrascosa García y Daniel López García.

Revisión: María Carrascosa García, Daniel López García y Manuel Redondo Zaera.

Diseño y maquetación: **porfinlunes!**

A efectos bibliográficos este trabajo debe citarse como sigue:  
Bados-Blanco, A.; Carrascosa-García, M.; López-García, D. (2023).  
Abastecer los municipios a través de la agroecología.  
Red de Municipios por la Agroecología.

Publicación bajo licencia:

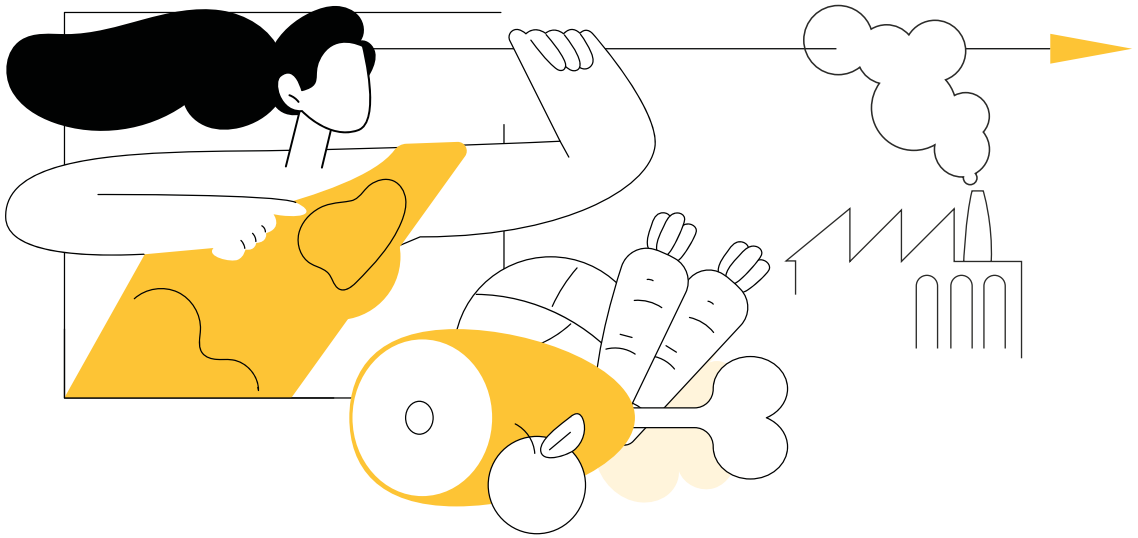


<https://creativecommons.org/licenses/by-nc-sa/4.0/deed.es>





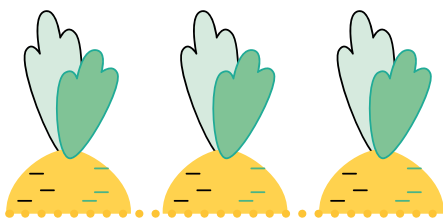
# INTRODUCCIÓN



## EL SISTEMA AGROALIMENTARIO ACTUAL Y SUS CONSECUENCIAS

La manera en la que hoy se producen, distribuyen y consumen alimentos es una de las principales causas de emergencias globales como la climática, la económica y la reciente sanitaria. Estas emergencias son responsables, a su vez, de fuertes crisis alimentarias y de medios de vida. El sistema agroalimentario global es además extremadamente vulnerable. Como consecuencia de los eventos climáticos extremos, el pico del petróleo, la guerra en Ucrania y la especulación financiera, se elevan los costes de la producción agraria y los precios de los alimentos, pero, al mismo tiempo, los márgenes para la agricultura familiar, cada vez, se reducen más.

El sistema agroalimentario genera un tercio de las emisiones de gases de efecto invernadero, fuertemente vinculadas con las formas industriales de ganadería. La agricultura consume el 80% del agua (1), y con el cambio climático se reducirán las producciones debido a las cada vez más frecuentes sequías e inundaciones.



1. No existe una definición oficial de las iniciativas de pequeña y mediana escala pero sí la hay de la agricultura familiar. Ver definición de la FAO en <https://www.fao.org/family-farming-decade/about/es/>

A pesar de los numerosos llamamientos desde distintas instancias internacionales para impulsar sistemas alimentarios sostenibles y agroecológicos, las políticas agrarias mayoritarias redundan en una mayor concentración de los recursos, la tierra y la producción en las fincas de mayor tamaño, desligadas del territorio, y a menudo las más insostenibles. Para las pequeñas y medianas iniciativas productivas la supervivencia es cada vez más difícil, y las de orientación agroecológica no son una excepción. Urge buscar soluciones y cambiar el modelo agroalimentario, pero, ¿hacia dónde?

## ¿CÓMO ALIMENTAMOS AL MUNDO DE FORMA SOSTENIBLE?

En algunos discursos se plantean la sostenibilidad ecológica y la económica como opuestas. Se nos dice, por ejemplo, que las agriculturas sostenibles -la producción ecológica y la agroecología- no pueden alimentar al mundo, y que hay que seguir apretando el acelerador para dar de comer a una población creciente con producciones decrecientes. La pregunta no es si la agroecología puede alimentar al mundo, sino cómo se pueden alimentar todas las personas de manera adecuada, sostenible y saludable y qué hay que cambiar para conseguirlo.

## ¿QUÉ ES LA AGROECOLOGÍA?

No hay una única manera de entender la agroecología y, por ello, vamos a ofrecer varias definiciones buscando construir visiones integrales. Por una parte, contamos con la de la Organización de las Naciones Unidas para la Alimentación y la Agricultura (FAO). Esta propuesta es amplia, y para complementarla compartimos además otras dos definiciones: la de una de las entidades locales que ha participado en el proceso de construcción de la *Carta por una Agricultura y Alimentación Sostenibles*<sup>2</sup>, la *Associació de la Producció Agrària Ecològica de Mallorca* (APAEMA), y la de la red europea Agroecocities.

### DEFINICIÓN DE LA FAO<sup>3</sup>

La agroecología es un enfoque holístico e integrado que aplica simultáneamente conceptos y principios ecológicos y sociales al diseño y la gestión de sistemas agrícolas y alimentarios sostenibles. Pretende optimizar las interacciones entre las plantas, los animales, los seres humanos y el medio ambiente, a la vez que aborda la necesidad de sistemas alimentarios socialmente equitativos en los que las personas puedan elegir lo que comen y cómo y dónde se produce. La agroecología es a la vez una ciencia, un conjunto de prácticas y un movimiento social, y ha evolucionado como concepto en las últimas décadas para pasar de centrarse en los campos y las granjas, a abarcar la totalidad de los sistemas agrícolas y alimentarios. Ahora representa un campo transdisciplinar que incluye las dimensiones ecológica, sociocultural, tecnológica, económica y política de los sistemas alimentarios, desde la producción hasta el consumo.

### DEFINICIÓN DE APAEMA<sup>4</sup>

La agroecología es un movimiento que va más allá de la agricultura ecológica en su vertiente social, ambiental, cultural y económica. Emplea los recursos más inmediatos, cierra los ciclos y recicla los nutrientes, y no se entiende sin el uso de variedades y razas autóctonas asociadas al conocimiento y las prácticas tradicionales de la zona. Está fuertemente ligada al territorio y a la gente que lo habita, de manera que con la agroecología se busca el objetivo de que se pueda vivir dignamente de la agricultura y la ganadería. Se respetan también los ritmos naturales y la temporada de cosecha, y evita el transporte de los alimentos a largas distancias. En gran parte, es la agricultura que más se parece a esa que practicaban nuestros antepasados.

A diferencia de la agricultura ecológica, la agroecología no está regulada por ninguna normativa y no tiene órganos oficiales de control ni certificación. No obstante, es habitual que la práctica agroecológica sea una decisión personal de la misma agricultora o agricultor que ya se encuentra inscrito en agricultura ecológica, y por lo tanto, parte de una garantía definida.

En otros casos, cuando las agricultoras y agricultores se encuentran vinculados a grupos de consumo organizados, se puede dar el hecho de que estas personas avalen su propio trabajo y sus productos a través de un Sistema Participativo de Garantía (SPG)<sup>5</sup> sin necesidad de pasar por una entidad de control oficial.

### DEFINICIÓN DE AGROECOCITIES

En 2016 los representantes europeos de la red Agroecocities, antecesora de la Red de Municipios por la Agroecología, definieron las políticas alimentarias urbanas de enfoque agroecológico como aquellas que se dotan de los siguientes objetivos:

- Mejor acceso a una alimentación sostenible, local, justa y saludable para el conjunto de la población;
- Perspectiva de sistema alimentario, articulando campo y ciudad;
- Agricultura ecológica y restauración de ciclos ecológicos (agua, suelos, materia orgánica, etc.);
- Preservar el suelo agrario periurbano para producciones con manejo agroecológico;
- Acortar distancias entre producción y consumo, organizar la distribución y
- Articulación entre administración y actores sociales y económicos, desde la participación.

2. Más información: <https://www.municipiosagroeco.red/rurbactcartaagriculturayalimentacionsostenibles/>

3. Más información: <https://www.fao.org/agroecology/overview/es/>

4. Más información [https://apaema.net/wp-content/uploads/2019/02/Dec%C3%A0leg-per-al-foment-de-l%E2%80%99Agroecologia-a-l%E2%80%99administraci%C3%B3-loc\\_VF.pdf](https://apaema.net/wp-content/uploads/2019/02/Dec%C3%A0leg-per-al-foment-de-l%E2%80%99Agroecologia-a-l%E2%80%99administraci%C3%B3-loc_VF.pdf)

5. Los SPG son, según la definición de la Federación Internacional de Movimientos de Agricultura Ecológica (IFOAM), sistemas de garantía de calidad aplicados al nivel local. Certifican a productores sobre la base de la participación activa de actores clave y se basan en la confianza, las redes sociales y el intercambio de conocimiento. Más información: [https://www.ifoam.bio/sites/default/files/2021-01/PGS\\_Guidelines\\_ES%20EDITED.pdf](https://www.ifoam.bio/sites/default/files/2021-01/PGS_Guidelines_ES%20EDITED.pdf)

La viabilidad económica no puede ser opuesta a la sostenibilidad social y ecológica. La agricultura familiar y a pequeña escala, aquella que produce alimentos de calidad y fija empleo y población en el territorio, lleva décadas con una caída de renta sostenida y cada vez está más endeudada y presionada hacia modelos altamente insostenibles y dependientes como única salida. Sin embargo, las explotaciones más grandes y los fondos de inversión amplían la compra de tierras agrarias y las cultivan con técnicas muy intensivas, consumidoras de recursos y desacopladas de los ciclos ecosistémicos. Estos modelos de gran escala, que practican una agricultura altamente tecnificada, sin agricultores ni agricultoras<sup>6</sup>, generan rentabilidad pasando por encima del bienestar social y ambiental. Algo falla cuando los modelos de producción más nocivos son los más viables en lo económico y aquellos sostenibles de pequeña escala desaparecen, incapaces de subsistir. Alguien no está pagando sus facturas.

La sequía y el alza en los precios de la energía y de los recursos minerales hacen que algunos costes ocultos de la comida barata se hagan visibles. Por otro lado, tan solo el 29% de la producción agrícola mundial se destinará al consumo humano directo en

2030 (3), y el resto alimentará a la ganadería industrial y a la industria agroalimentaria. El potencial para el cambio es evidente.

La Organización de las Naciones Unidas (ONU) lleva más de una década promoviendo dietas saludables sostenibles<sup>7</sup>, con muy baja presencia de alimentos animales y procesados. Una dieta basada en alimentos vegetales frescos y de temporada, que reduce los productos de origen animal y se limita a los de la ganadería extensiva, es más sostenible, más saludable, y también más económica. Los alimentos ecológicos son más saludables, ya que carecen de fitosanitarios de síntesis, y son más sostenibles al no usar fertilizantes químicos contaminantes ni semillas transgénicas, demandar menos agua, fijar carbono y regenerar los suelos, y ampliar y restaurar la biodiversidad. Además, los alimentos ecológicos frescos y de temporada disponibles en los mercados locales y en el pequeño comercio especializado se pueden adquirir a precios asequibles al mismo tiempo que se remunera de forma adecuada el trabajo agrario. Una buena alimentación es viable económicamente y posible en nuestros territorios si cambiamos la dieta y el tipo de alimentos, tal y como demuestran los estudios más recientes (4).

## ¿QUÉ ES LA ALIMENTACIÓN SALUDABLE Y SOSTENIBLE?

El informe Dietas saludables sostenibles – Principios rectores<sup>8</sup> publicado por la FAO y la Organización Mundial de la Salud (OMS) en 2020, presenta las dietas saludables y sostenibles como patrones alimentarios que promueven todas las dimensiones de la salud y el bienestar de las personas; que tienen una baja presión e impacto ambiental; que son accesibles, asequibles, seguras y equitativas; y culturalmente aceptables. Sus objetivos son lograr un crecimiento y desarrollo óptimo de todos los individuos y apoyar el funcionamiento y el bienestar físico, mental y social en todas las etapas de la vida de las generaciones presentes y futuras; contribuir a la prevención de la malnutrición en todas sus formas (desnutrición, deficiencia de micronutrientes, sobrepeso y obesidad, etc.); reducir el riesgo de enfermedades no transmisibles relacionadas con la alimentación; y apoyar la preservación de la biodiversidad y la salud del planeta.

Para la FAO y la OMS, las dietas saludables sostenibles deben combinar todas las dimensiones de la sostenibilidad para evitar consecuencias no deseadas.

6. Cuando hablamos de **agricultoras y agricultores**, incluimos tanto a las personas que se dedican a la agricultura como a la ganadería.

7. Más información: <https://www.fao.org/3/ca6640es/CA6640ES.pdf>

8. FAO y OMS. 2020. Dietas saludables sostenibles - Principios rectores. Roma. <https://doi.org/10.4060/ca6640es>





## AGRICULTURA ECOLÓGICA LOCAL Y AGROECOLOGÍA PARA UNA BUENA ALIMENTACIÓN

La superficie certificada<sup>9</sup> en producción ecológica en España alcanzó los 2,63 millones de hectáreas en 2021, lo que supone un 10,79% de la superficie agraria útil. Esto nos coloca en primera posición en la Unión Europea (UE) y tercera en el mundo. Según el Ministerio de Agricultura, Pesca y Alimentación (MAPA), en 2021 la superficie certificada incrementó un 8%, y el número de explotaciones agrarias ecológicas casi un 17%, hasta llegar a 58.485 (5). Recordemos que entre 2010 y 2020 desaparecieron en España el 7,6% de las explotaciones agrarias en términos absolutos (6). Es decir, frente a un descenso generalizado en el número de explotaciones agrarias, las de producción ecológica aumentan de forma sensible.

El gasto de los hogares en alimentos ecológicos también sube. En un contexto de contracción general del gasto, alcanzó un incremento de un 14,3% entre 2020 y 2021, llegando a ser el 3,4% del gasto alimentario familiar (7). Se estima que la producción ecológica es, en líneas generales, más rentable y genera más empleo por hectárea cultivada - entre un 40 y un 70% (7) - que la agricultura convencional. Por todo ello, la agricultura

ecológica es la principal alternativa de supervivencia para los pequeños agricultores y agricultoras, si no la única; y es un primer paso en la transición hacia la sostenibilidad en la producción y el consumo de alimentos.

En definitiva, la agricultura ecológica genera alimentos más sostenibles y saludables, de mayor calidad y mayor valor añadido, con precios en origen superiores a los de la agricultura convencional. Además de fijar población en el medio rural y hacer viables las pequeñas y medianas explotaciones agrarias, tiene un impacto ambiental reconocido y positivo: reduce sensiblemente la pérdida de biodiversidad, la desertificación y la contaminación de suelos y acuíferos con fertilizantes y pesticidas. Además, en la situación actual de estrés hídrico son las prácticas ecológicas de manejo de la fertilidad las que mejor se adaptan a la sequía, además de otros beneficios ecosistémicos como la fijación de carbono y nitrógeno en los suelos. Los modelos de agricultura ecológica, y especialmente aquellos de fincas diversificadas y de pequeña escala, pueden soportar mejor las crisis de medios de producción presentes y futuras, ya que dependen en menor medida del regadío, de maquinaria pesada y combustibles fósiles, y de insumos (fertilizantes, pesticidas, etc.) caros e importados, cuya producción también depende del petróleo y del gas natural.

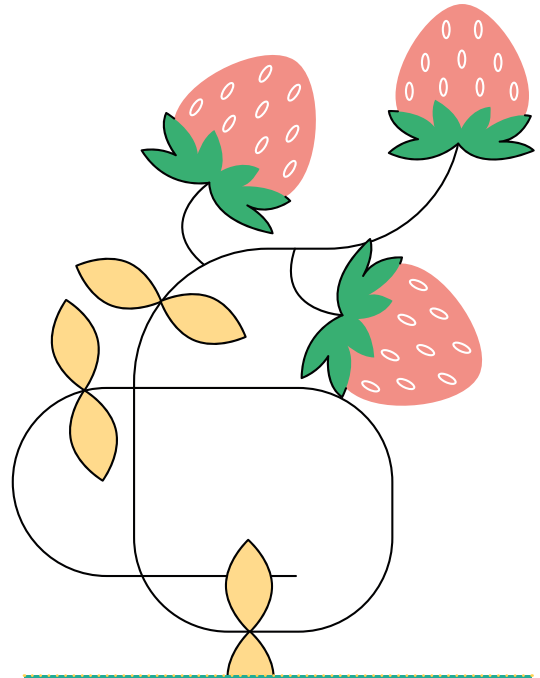
<sup>9</sup>. Según el Reglamento (UE) 2018/848 del Parlamento Europeo y del Consejo, de 30 de mayo de 2018, sobre producción ecológica y etiquetado de los productos ecológicos y por el que se deroga el Reglamento (CE) n° 834/2007 del Consejo.

## APOYAR UNA AGRICULTURA MÁS ADAPTADA A LOS CAMBIOS, MÁS RESILIENTE Y MENOS AGRESIVA

Los alimentos ecológicos y producidos en iniciativas de pequeña escala requieren menos insumos insostenibles para su producción, y se ajustan mejor a las condiciones locales y a los recursos disponibles. Por ello, los alimentos vegetales frescos ecológicos y de temporada han alcanzado durante los últimos meses precios iguales o menores que sus iguales convencionales en los mercados locales.

En el actual contexto de creciente escasez de recursos minerales, incluidos los combustibles fósiles, así como de agua, necesitamos impulsar esta agricultura menos consumidora de recursos naturales. Incluso a corto y medio plazo saldrá más barato a toda la sociedad. Es la única manera de alimentarnos bien y a la vez enfriar el planeta y frenar la desaparición de explotaciones agrarias y empleo rural.

Por ello, la producción y el consumo de alimentos ecológicos ya han sido objeto de dos planes de acción en la UE. A su vez, las estrategias de la Granja a la Mesa y Biodiversidad 2030 derivadas del Pacto Verde Europeo, y aprobadas en 2020, establecen como objetivos para una producción sostenible de alimentos en 2030 alcanzar que el 25% de las tierras agrícolas de la UE se dediquen a la producción ecológica certificada; así como reducciones del 50% y del 20% en el uso de plaguicidas y fertilizantes de síntesis respectivamente; y del 50% en los antibióticos utilizados en ganadería. Son objetivos alcanzables si se destina el presupuesto y el apoyo técnico y científico adecuados. Su consecución podría reducir el sufrimiento en la población relacionado con las enfermedades no transmisibles vinculadas a la mala alimentación - que se estiman en 950.000 anuales en la UE (8) -, así como el daño ambiental -y los costes asociados- generado por las prácticas de la agricultura y ganadería intensivas, a la vez que se revitalizaría el medio rural.



## TENEMOS LAS SOLUCIONES JUSTO DELANTE

La buena noticia es que ya tenemos decenas de miles de explotaciones agrarias ecológicas en nuestro país. Nos muestran que el cambio es posible. Muchas de ellas van más allá de lo que estipula el certificado ecológico, y desarrollan prácticas que fijan mayores cantidades de carbono en el suelo, favorecen la biodiversidad cultivada y silvestre, reducen el consumo de combustibles fósiles, se centran en abastecer el consumo local y establecen relaciones laborales más transparentes y justas. Estas iniciativas pioneras saben cómo enfrentar la transición que tenemos por delante, porque es un camino que ya han iniciado. Pueden apoyar al resto del sector agrario a caminar hacia modelos más sostenibles, más saludables y más justos. No podemos dejar que la agricultura familiar se hunda, como tampoco podemos seguir empujándole al endeudamiento, la dependencia, la pérdida de renta y la insostenibilidad, cuatro procesos que van de la mano (9).

Para ello, las administraciones tienen que fomentar de forma decidida esta transición, especialmente apoyando económicamente las posibles pérdidas que se den en los primeros años de cambio. Pero hay muchas otras acciones que las autoridades pueden poner en marcha para impulsar y fortalecer el desarrollo de sistemas agroalimentarios sostenibles. Las vamos a analizar en este manual.

## PROPUESTAS DE LA RED DE MUNICIPIOS POR LA AGROECOLOGÍA

La Red de Municipios por la Agroecología (RMAe)<sup>10</sup> ha visto necesario desarrollar herramientas para el apoyo de las pequeñas y medianas producciones sostenibles (ecológicas y de orientación agroecológica) en los entornos locales, ya que la producción y provisión de alimentos de cercanía está cada vez más debilitada. La ausencia de agricultoras y agricultores locales es entendida aquí como una amenaza para la seguridad alimentaria de nuestros municipios, especialmente en tiempos de fuertes incertidumbres globales como el actual.

### LA CARTA POR UNA AGRICULTURA Y ALIMENTACIÓN SOSTENIBLES

La RMAe viene trabajando desde 2020, a través del proyecto RURBACT: *vínculos RURAles-URBanos para fortalecer la Acción política multinivel y multiactor para el salto de escala de la agroecología*<sup>11</sup>, en fortalecer el papel del sector productor de orientación agroecológica en la coproducción de políticas de alimentación sostenible y saludable para desarrollar sistemas alimentarios de ciudad-región en los territorios de influencia de los municipios miembros de la RMAe.

Fruto de esta colaboración, en 2022 se publicó la **Carta por una Agricultura y Alimentación Sostenibles**<sup>12</sup>, elaborada a partir del debate entre las agricultoras y agricultores de cinco entidades locales vinculadas territorialmente a otros tantos miembros de la RMAe: Mincha d'aquí<sup>13</sup> (apoyado por CERAI-Aragón y vinculado al municipio de Ainsa-Sobrarbe, Huesca); Madrid Agroecológico<sup>14</sup> (vinculado al municipio de Madrid);

APAEMA<sup>15</sup> (vinculado al municipio de Palma de Mallorca); Coordinadora Campesina del País Valencià-COAG en València<sup>16</sup> (vinculado al municipio de València); y VallaEcolid<sup>17</sup> (vinculado al municipio de Valladolid).

En 2023 se unieron al proyecto otras 5 organizaciones: Ekoalde<sup>18</sup> (vinculada al municipio de Baztan, Navarra); COAG Canarias<sup>19</sup> (vinculada al municipio de San Cristóbal de La Laguna, Tenerife); Sindicato Labrego Galego<sup>20</sup> (vinculado al municipio de Allariz, Ourense); Ecotira<sup>21</sup> (apoyada por CERAI y vinculada al municipio de València); y Unión de Huertas Agroecológicas de Madrid<sup>22</sup> (apoyada por Madrid Agroecológico y vinculada al municipio de Madrid).

Durante 2023, además, 107 entidades de carácter social, económico y público se han adherido a la Carta. Entre ellas destacan 27 grupos de agricultoras y agricultores (10).

La Carta aporta propuestas claras, concretas y factibles para su implementación desde las políticas públicas en las escalas municipal, autonómica y estatal; con el objetivo de atender a las necesidades del sector productor de orientación agroecológica y avanzar hacia sistemas alimentarios sostenibles y saludables. Aborda medidas que van desde el fomento del consumo hasta la protección de los suelos agrarios y la adaptación de las normativas a modelos diversificados y de pequeña escala. En la Carta, el sector productor comprometido con la agroecología nos muestra formas en las que los buenos alimentos pueden ser accesibles para toda la sociedad, reforzando nuestra salud y la del planeta.

Puedes ver la **Carta por una Agricultura y Alimentación Sostenibles** en la página siguiente

10. Más información: [www.municipiosagroeco.red](http://www.municipiosagroeco.red)

11. Más información: <https://www.municipiosagroeco.red/proyecto-rurbact-ae-fortalecer-el-papel-del-sector-productor-agroecologico-en-las-politicas-alimentarias-locales/>

12. Ver la carta en [https://www.municipiosagroeco.red/wp-content/uploads/2022/12/Carta\\_Agricultura.pdf](https://www.municipiosagroeco.red/wp-content/uploads/2022/12/Carta_Agricultura.pdf)

13. <https://www.minchadaqui.com/>

14. <https://madridagroecologico.org/>

15. <https://apaema.net/>

16. <https://ccpccoag.org/>

17. <https://www.vallaecolid.es/>

18. <https://ekoalde.org/es>

19. <https://coagcanarias.com/>

20. <http://sindicatolabrego.gal/>

21. <https://www.mercavalencia.es/es/ecotira/>

22. <https://www.instagram.com/uhamadrid/?hl=es>



**RED DE  
MUNICIPIOS POR  
LA AGROECOLOGÍA**

## **CARTA POR UNA AGRICULTURA Y ALIMENTACIÓN SOSTENIBLES**

**Voces desde el sector agrario comprometido con la agroecología**

**La presente Carta es fruto de la reflexión y el debate de grupos de agricultores y agricultoras en torno a las políticas alimentarias en municipios de la Red de Municipios por la Agroecología, y del compromiso de unos y otros con la transición alimentaria.**

Vivimos tiempos difíciles, en los que unas crisis se superponen a otras, y sus efectos adversos se multiplican. La guerra en Ucrania viene a sumar dolor, sufrimiento y pobreza a los generados por la pandemia de la COVID-19, la emergencia climática, o el alza de los precios de los combustibles fósiles. En todas estas crisis el sistema agroalimentario global muestra su vulnerabilidad. La población, especialmente la urbana, deja de tener garantía de acceso a alimentos suficientes, adecuados y de calidad, y los agricultores y agricultoras que los producen pasan a no tener aseguradas rentas dignas. No nos podemos permitir que las salidas a estas crisis se salden con mayor presión sobre el sector agrario y sobre los recursos naturales: esto sería echar más leña al fuego.

Europa pierde cada vez más agricultores y agricultoras y nuestros pueblos se vacían. El sistema alimentario genera un tercio de las emisiones globales de gases de efecto invernadero, degrada los suelos y las masas de agua y destruye la biodiversidad. Además, enferma a la población con dietas y alimentos poco saludables. Pero tenemos conocimientos y recursos suficientes para hacer que la agricultura pase de ser problema a ser solución. Necesitamos que más personas agricultoras, ganaderas, pescadoras y pequeñas elaboradoras alimenten nuestras comunidades, sin enfermar ni a las personas ni al planeta.

Nuestro buen vivir depende de un sector agrario y un mundo rural vivos, innovadores, productivos y sostenibles. Distintas instancias, acuerdos y organismos internacionales vienen señalando la necesidad de un cambio en los sistemas alimentarios hacia la agroecología y hacia la relocalización. Debemos entender la buena alimentación no como una mercancía, sino como un derecho básico y un bien común de toda la sociedad, incluidas las personas que trabajan en toda la cadena alimentaria. Hay conocimiento y experiencias más que suficientes que nos lo muestran. El presente que habitamos requiere que se fortalezcan, también, a través de políticas alimentarias ambiciosas que fomenten la innovación social agroecológica.

Un cambio de modelo agroalimentario solo tomará el rumbo adecuado si cuenta con el protagonismo de agricultores y agricultoras comprometidos con la agroecología. En las siguientes líneas describimos las principales medidas que se deben poner en marcha para que la agricultura y la alimentación sostenibles sean pronto la realidad mayoritaria en nuestros territorios, cumpliendo así con los objetivos del Pacto Verde Europeo y los Objetivos de Desarrollo Sostenible de la Agenda 2030:

### **ESCALA MUNICIPAL**

#### **En lo productivo**

- ▶ Introducir competencias, estructura organizativa adecuada, personal suficiente y presupuestos específicos para abordar las políticas en agricultura y alimentación sostenibles en cada municipio.



## RED DE MUNICIPIOS POR LA AGROECOLOGÍA

- ▶ Impulsar de forma decidida la producción ecológica y agroecológica.
- ▶ Crear servicios municipales de asesoramiento en materia de producción con enfoque agroecológico que además recuperen, creen y/o actualicen la figura de agente agrario o agente de dinamización local agroecológica, con funciones de mentoraje, asesoramiento, acompañamiento en finca, formación y capacitación (proporcionar a agentes ambientales o forestales roles similares).
- ▶ Adaptar los trámites administrativos para priorizar las iniciativas agroecológicas locales, de pequeña y mediana escala, que generan más y mejor empleo y alimentos de mayor calidad y sostenibles.
- ▶ Fortalecer el asociacionismo, la incorporación de jóvenes y el acceso a tierra y a otros medios de producción agraria sostenibles, dotando a estas actuaciones de los recursos y personal necesario para su desarrollo e incluyendo medidas de acompañamiento, facilitación, formación y capacitación.
- ▶ Proteger, restaurar y revitalizar los suelos agrarios -independientemente de su dinamismo actual- y las infraestructuras agrarias y de transformación agroalimentaria, buscando vías para hacerlos accesibles a personas productoras con enfoque agroecológico, especialmente las jóvenes, incluyendo la flexibilización de la normativa y la simplificación de trámites administrativos.

### En el consumo

- ▶ Desarrollar e incentivar la compra pública alimentaria con criterios de sostenibilidad ecológica y social, que incorpore la ayuda alimentaria y la atención a personas vulnerables, priorizando alimentos ecológicos y locales y de los sistemas participativos de garantía (SPG).
- ▶ Analizar el potencial de cada territorio para cubrir la demanda alimentaria con producciones locales.
- ▶ Facilitar la diversificación de canales comerciales de alimentos locales y ecológicos (pequeño comercio, mercados de venta directa y otros), y hacer una apuesta decidida por la normalización del consumo de alimentos locales y ecológicos para toda la población.

### ESCALA AUTONÓMICA

#### En lo productivo

- ▶ Desarrollar adaptaciones de la normativa higiénico-sanitaria a las pequeñas producciones y a la transformación en finca de los productos primarios agroecológicos.
- ▶ Generar infraestructura pública (obradores polivalentes, mataderos comarcales, etc.) para la pequeña elaboración de calidad (ecológica, artesanal, SPG) y la distribución y logística por parte de los y las productoras.
- ▶ Coordinar la implementación de las ayudas del Pilar II de la Política Agraria Común (PAC) en base a objetivos de sostenibilidad social y ecológica, priorizando las explotaciones que más lo necesitan (de pequeña y mediana escala) y que más beneficios generan a la sociedad (empleo de calidad y alimentos sostenibles y saludables).
- ▶ Adaptar los baremos de las Unidades de Trabajo Agrario (UTA) y márgenes brutos establecidos



## RED DE MUNICIPIOS POR LA AGROECOLOGÍA

para acceder a ayudas de acuerdo a modelos de producción más sostenibles, diversificados y de pequeña escala, que incluyan la transformación en finca y esquemas de venta directa.

- ▶ Acompañar y facilitar la transición agroecológica en el sector agrario convencional, con énfasis en la incorporación de jóvenes, en base a modelos de producción ecológica y mercados locales.
- ▶ Habilitar herramientas de reconocimiento administrativo para apoyar a proyectos agroecológicos, tales como los SPG.
- ▶ Generar sistemas de pagos por servicios ambientales vinculados a prácticas agroecológicas, incluyendo la venta directa y mercados locales.

### En el consumo

- ▶ Estimular la compra pública alimentaria sostenible y responsable y desarrollar campañas de comunicación que fomenten el consumo de alimentos locales y ecológicos, incluidos los de sistemas participativos de garantía.

### ESCALA ESTATAL

#### En lo productivo

- ▶ Armonizar las ayudas de los pilares I y II de la PAC con fines de sostenibilidad social y ecológica, empleando las ventanas de oportunidad que pudieran generar herramientas como el Plan Estratégico de la PAC de España (PEPAC), priorizando la agricultura ecológica, las pequeñas y medianas explotaciones, la ganadería extensiva y la agricultura a título principal.
- ▶ Adecuar el acceso a ayudas a las UTA y márgenes brutos de los modelos de producción, transformación y comercialización agroecológica; y desarrollar estrategias de formación y acompañamiento ajustadas a esos modelos productivos.
- ▶ Impulsar líneas específicas de apoyo para jóvenes, mujeres y pequeñas explotaciones de producción agroecológica, y reducir su carga administrativa de gestión.
- ▶ Dar mayor respaldo a las estructuras asociativas vinculadas a la producción sostenible.
- ▶ Regular el mercado de la tierra para priorizar sus usos agrarios por iniciativas agroecológicas de pequeña y mediana escalas, y proteger los usos agrarios del suelo, especialmente en territorios con presión urbanística.

#### En el consumo

- ▶ Acercar los productos con enfoque agroecológico al conjunto de la ciudadanía y realizar campañas de comunicación y sensibilización que expliquen bien a las personas consumidoras las diferencias ambientales y sociales entre ese tipo de productos y los convencionales.

**Las entidades miembro de la Red de Municipios por la Agroecología reconocen la importancia de contar con la participación y el conocimiento del sector agrario para el impulso de sistemas alimentarios locales sostenibles, en consonancia con la agroecología.**

**El presente documento es, en este sentido, una referencia de importancia para la organización.**



## LAS 13 PROPUESTAS CLAVE PARA LA LEGISLATURA 2023-2027

La RMAe evalúa que aún estamos muy lejos de alcanzar un sistema alimentario que respete la naturaleza, remunere adecuadamente a las personas que producen los alimentos y alimente sostenible y saludablemente a toda la población (11). Por ello, utilizando, entre otras, las ideas de la Carta por una Agricultura y Alimentación Sostenibles, la entidad publicó en 2023 el documento **13 propuestas clave para la legislatura 2023-2027. ¿Cómo avanzar desde los municipios hacia una alimentación saludable y sostenible para todo el mundo?**, una compilación de políticas alimentarias posibles para administraciones locales.

En la RMAe consideramos fundamental el papel de las entidades locales para aplicar **políticas alimentarias locales sostenibles**, que son aquellas que buscan alcanzar el derecho a la alimentación saludable y sostenible y la soberanía alimentaria para toda la población a partir de la agroecología (11). A pesar de que habitualmente se ha considerado que las administraciones locales no tienen competencias en agricultura y alimentación, la **Ley 7/1985, de 2 de abril, Reguladora de las Bases del Régimen Local (LRBRL)** otorga una serie de competencias propias que permiten realizar múltiples acciones que se desarrollan en dichas propuestas (12).

El documento **13 propuestas clave para la legislatura 2023-2027** está organizado en torno a cuatro bloques, que van a dotar de un marco organizativo a las propuestas de la Carta: creación de estructuras, impulsar políticas alimentarias, apoyo a la producción y campañas de sensibilización; y apoyo a la alimentación saludable y sostenible.

## UN MANUAL DESDE LA PRODUCCIÓN DE ALIMENTOS

La publicación que estás leyendo tiene como objetivo orientar a los municipios en la implementación de las propuestas recogidas en la Carta por una Agricultura y Alimentación Sostenibles presentada anteriormente. Pretende dotar de coherencia al trabajo de la RMAe y facilitar a las personas responsables municipales el análisis y el diseño de una estrategia propia de impulso de políticas agroalimentarias comprometidas con la producción local de orientación agroecológica. Las propuestas que incluye se han sintetizado y agrupado en los 4 bloques del documento de la RMAe para la legislatura 2023-2027. Cada uno de estos bloques responde a un objetivo concreto que va a posibilitar la transición a un sistema agroalimentario sostenible y saludable.

Este manual acompañará a los municipios tanto en la valoración previa de su contexto agroalimentario, sus recursos y posibilidades, como en la toma de decisiones necesaria para reforzar la resiliencia y la sostenibilidad de los sistemas agroalimentarios locales. Su intención es eminentemente práctica. Aun a riesgo de ser muy ambicioso, el documento busca convertirse en una herramienta que posibilite a los municipios dar los primeros pasos durante la legislatura 2023-2027, en la transición de su sistema agroalimentario hacia la agroecología y la relocalización. Después vendrán muchos otros.



### ESPERAMOS TE SEA ÚTIL EN TU SITUACIÓN ACTUAL, SEA LA QUE SEA

A lo largo del documento vas a encontrarte varios espacios dedicados al diagnóstico de tu propio municipio, los hemos denominado **Realiza tu propio diagnóstico**. Para que te sea más fácil, hemos rellenado todas las propuestas con un ejemplo ficticio de un municipio al que hemos llamado “Edonon”. Es un ejercicio meramente orientativo que puede ayudarte a elaborar una propuesta para tu propio municipio.

Edonon tiene una superficie de casi 2 km<sup>2</sup> y algo más de 10.000 habitantes. Tiene un presupuesto anual de 10 millones de euros y 2 núcleos de población, el original y el que se ha ido desarrollando como núcleo principal y donde se concentran

todos los servicios. La proximidad a la capital de la provincia ha hecho que experimentara un gran aumento demográfico a partir de los años 60, pasando, además, de ser una población rural a una industrial. Aunque tiene ayuntamiento propio, muchos de sus servicios como transporte, agua, residuos, etc. están mancomunados con otros municipios próximos. La actividad agrícola ha experimentado un gran retroceso, paralelo al aumento de suelo artificializado.

En nuestro ejemplo, la persona que realiza el diagnóstico es el futuro concejal delegado de la comisión de Transición Ecológica del ayuntamiento de Edonon.





# CAPÍTULO 1

*DIAGNÓSTICO DE  
LA SITUACIÓN AGROALIMENTARIA  
DE TU MUNICIPIO*

Antes de iniciar cualquier cambio es necesario saber dónde estamos, **cuál es el punto de partida de mi municipio**. En este capítulo te vamos a acompañar para que realices el diagnóstico de la situación agroalimentaria de tu municipio de una manera sencilla. El objetivo es que tomes conciencia de cuáles son los recursos que tienes a tu alcance a la hora de diseñar e implementar tu política agroalimentaria y cuáles son los recursos de los que no dispones de momento.

Para ello te proponemos una serie de preguntas exploratorias. Vamos a organizar las preguntas en torno a nueve recursos que hemos identificado como importantes para la implementación de las políticas agroalimentarias comprometidas con la producción agroecológica:

- Personal dedicado en la administración.
- Personal técnico especializado en agroecología.
- Agricultoras y agricultores.
- Demanda local.
- Superficie agraria en activo y potencial.
- Equipamientos alimentarios.
- Voluntad política.
- Presupuesto.
- Cooperación con otras administraciones.

## PREGUNTAS EXPLORATORIAS

Las reflexiones que hagas a raíz de las siguientes preguntas te van a servir para realizar el diagnóstico agroalimentario de tu municipio. Léelas todas y anota las ideas que te vengan a la cabeza. Si necesitas buscar información, hazlo en una segunda lectura.

Tal vez no tengas la respuesta a todas las cuestiones que se plantean, no te preocupes. El objetivo es hacer un primer diagnóstico sobre la situación de tu municipio para diseñar la política agroalimentaria que más se adecúe a dicha situación.



# ¡COMENZAMOS!

## REALIZA TU PROPIO DIAGNÓSTICO

En cada uno de los nueve apartados encontrarás un espacio para responder a las preguntas que se plantean. Las cuestiones que vas a contestar te van a servir para valorar a posteriori qué medidas vas a poder poner en marcha con más facilidad y cuáles descartar de momento por falta de recursos.

*En cada apartado tendrás las preguntas y un ejemplo de respuestas de nuestro municipio ficticio "Edonon"*



## 1. PERSONAL DEDICADO EN LA ADMINISTRACIÓN

- ▶ ¿Qué competencias del municipio se podrían vincular con la agricultura y la alimentación? Por ejemplo: servicios sociales, comercio, consumo, emergencia climática, etc.
- ▶ ¿Qué departamento/s de la administración municipal se ocupa de estas cuestiones?
- ▶ ¿Qué peso tiene esta área en el ayuntamiento?
- ▶ ¿Cuántas personas se dedican a realizar dichas labores?
- ▶ ¿Qué formación tienen?  
¿Está relacionada con agricultura y alimentación?
- ▶ ¿Alguna persona se dedica en exclusividad a temas de agricultura y alimentación? ¿Hay alguien que sea referente y que lleve la coordinación?
- ▶ ¿Está previsto que alguna persona se incorpore para realizar estas labores?

### Ejemplo

*Aquí tienes un ejemplo de respuesta de nuestro municipio ficticio "Edonon":*

De momento, no se hace prácticamente nada en relación con la agricultura y la alimentación en Edonon. Lo único que puede tener algo de relación es el trabajo del técnico municipal, que coordina las tres huertas comunitarias y la Agenda 2030, pero está más ligado a temas de educación ambiental, jardinería, medio ambiente y urbanismo. También hay 2 técnicas que llevan el Centro diurno comunitario y que han marcado como prioridad mejorar la alimentación de las personas que acuden al centro. Los Servicios Sociales no son de competencia únicamente municipal, son mancomunados con otros municipios cercanos. Estas personas podrían, tal vez en un futuro, llevar parte de las funciones ligadas a alimentación, al menos en este ámbito.

Aunque no hay nadie dedicado específicamente, hay un buen equipo técnico con ganas de hacer cosas nuevas, pero hace falta coordinación. El equipo técnico se ha renovado en los últimos años.





## 2. PERSONAL TÉCNICO ESPECIALIZADO EN AGROECOLOGÍA

- ▶ Si existen personas en la sección correspondiente que se ocupan de los temas agrarios y alimentarios, ¿están formadas en agroecología?  
¿Cuántas son?  
¿Alguna otra persona del ayuntamiento está formada en agroecología?
- ▶ ¿Hay otras personas que estén formadas en agroecología en el municipio o en territorios cercanos, y que puedan ofrecer ese servicio de forma profesional?  
¿Las conoces?
- ▶ ¿Hay en tu territorio opciones de formación específica en políticas locales en alimentación sostenible y saludable?

### Ejemplo

*Aquí tienes un ejemplo de respuesta de nuestro municipio ficticio "Edonon".*

Dentro del ayuntamiento no existen personas formadas en agroecología, agricultura o alimentación sostenibles y saludables. Pero hay personas en el municipio que están formadas en esos ámbitos y que pueden dar el servicio de manera profesional. Son personas conocidas. En el municipio no hay formaciones específicas en políticas alimentarias que sean accesibles.



### 3. AGRICULTORAS Y AGRICULTORES

- ▶ ¿Cuál es la realidad del sector agrario en tu zona (n.º de agricultoras y agricultores, evolución, nº de explotaciones, evolución, etc.)?
- ▶ ¿Cuál es el peso del sector primario en la economía local?
- ▶ ¿Qué porcentaje de las explotaciones son pequeñas y medianas?
- ▶ ¿Qué porcentaje de la población activa agraria son mujeres?  
¿Y qué porcentaje de los jefes de explotación lo son?
- ▶ ¿Hay personas productoras ecológicas?  
¿Cuántas?  
¿Qué cultivan y dónde comercializan?
- ▶ ¿Hay iniciativas o personas que se dediquen a la elaboración de alimentos en tu zona?  
¿Cuántas?
- ▶ ¿Qué productos se elaboran?  
Pan / Leche / Yogur / Queso / Pasta / Aceite / Legumbres / Cereales / Arroz / Verduras en conserva / Zumo / Carne / Embutido / Miel
- ▶ ¿Qué asociaciones de agricultoras y agricultores existen?  
¿Hay grupos de agricultoras y agricultores ecológicos o de orientación agroecológica en tu zona?
- ▶ ¿Hay personas jóvenes en el municipio interesadas en la actividad agraria?
- ▶ ¿Qué oferta formativa relacionada con la agricultura (formación profesional, universidad, formaciones no regladas) existe en el territorio?  
Y ¿con la agricultura ecológica y la agroecología?

#### Ejemplo

*Aquí tienes un ejemplo de respuesta de nuestro municipio ficticio "Edonon".*

Sólo hay una familia que mantiene algún campo de cereal en la zona de montaña pero prácticamente nada. Antes existían algunas huertas pequeñas. No hay nada relacionado con la agricultura ni la ganadería. Tampoco con la agricultura ecológica. Es un municipio muy urbano.





## 4. DEMANDA LOCAL

- ▶ ¿Cómo se alimenta la población de tu municipio?  
¿Hay diferencias entre los grupos sociales? ¿Cuáles?
- ▶ ¿Dónde se abastecen de alimentos las personas de tu municipio?
- ▶ ¿Qué canales suministran alimentos frescos, de temporada, ecológicos, locales y abastecidos directamente por la producción?
- ▶ ¿Existen grupos o cooperativas de consumo en el municipio?  
¿Cuántas?
- ▶ ¿Cuántas iniciativas del canal HoReCa hay?  
¿Cuántas de ellas se abastecen de materias primas locales y/o ecológicas?
- ▶ ¿Cuántos comensales se benefician de los servicios de comedores municipales (escolares, sociales, residenciales, etc.)? ( $\leq 100$ ;  $>100$  y  $\leq 500$ ;  $>500$  y  $\leq 1500$ ;  $>1500$  y  $\leq 3000$ ;  $>3000$  y  $\leq 10.000$ ;  $>10.000$ ).

## Ejemplo

*Aquí tienes un ejemplo de respuesta de nuestro municipio ficticio "Edonon":*

En el municipio, que tiene aproximadamente 2 km<sup>2</sup>, existen 7 grandes superficies de distribución comercial de alimentos, hay muchos centros comerciales alrededor. Queda algo de comercio local de alimentación especializada: pescadería, carnicería, frutería, ... pero pocos establecimientos. Hay una herboristería que vende productos ecológicos, pero no distribuye alimentos frescos. Hay un grupo de consumo de alimentos locales y ecológicos que funciona muy bien y abastece a unas 20 familias. No hay ningún restaurante que sea conocido por utilizar producto local o ecológico. Actualmente hay 2 comedores colectivos gestionados por el ayuntamiento: el de la escuela infantil y el del centro de educación infantil y primaria (CEIP). En la escuela infantil la infraestructura de la cocina la gestiona la asociación de familiares del alumnado (AFA). En el comedor de la escuela infantil hay 90 comensales y en la del CEIP 200. En esta legislatura se quiere abrir un comedor para el centro diurno comunitario. También está el banco de alimentos municipal, que está gestionado por Cáritas.



## 5. SUPERFICIE AGRARIA EN ACTIVO Y POTENCIAL

- ▶ ¿Cuántas hectáreas de superficie agraria hay en tu municipio?  
¿Cuál ha sido su evolución?  
¿Hay zonas de actividad agraria en municipios cercanos?
- ▶ ¿Cuál es el tamaño actual de las explotaciones?  
¿Cuál ha sido su evolución?
- ▶ ¿Qué grupos de cultivos hay? Hortícolas / Cereales / Leguminosas / Tubérculos / Frutales / Olivar / Forrajeras / Otros.
- ▶ ¿Hay ganadería extensiva local?  
¿Qué producto ofrecen?  
Especifica el número de cabezas de ganado y su evolución
- ▶ ¿Cuál es el porcentaje de superficie agraria dedicada a la producción ecológica?  
¿Cuáles son los principales grupos de cultivos ecológicos?  
¿Cuál ha sido la evolución de la producción ecológica?
- ▶ ¿Hay tierras agrícolas disponibles (públicas o privadas) para el alquiler o la venta a precios agrarios?
- ▶ ¿Existen recursos comunales? ¿Cómo se utilizan?
- ▶ ¿Hay huertas recreativas, comunitarias o educativas en tu municipio?

### Ejemplo

*Aquí tienes un ejemplo de respuesta de nuestro municipio ficticio "Edonon".*

No hay prácticamente nada, sólo alguna parcela en la zona de montaña con cereal. Hay unos 10.000m<sup>2</sup> de titularidad municipal en el polígono industrial, que hasta ahora se usan para hacer las hogueras de San Juan o cuando viene el circo, a los que se podría dar otro uso. También hay 3 huertas comunitarias municipales: una está en el centro de jóvenes (de 12 a 16), la otra en la escuela de primaria y la tercera la gestiona el grupo feminista del municipio. Ocupan unos 200m<sup>2</sup> útiles cada una de ellas.





## 6. EQUIPAMIENTOS ALIMENTARIOS

- ▶ ¿Qué servicios o infraestructuras agroalimentarias (mercados mayoristas, mercados de venta directa, almacenes o naves agrícolas municipales, obradores compartidos, centros de acopio de alimentos ecológicos, cocinas colectivas, etc.) existen a nivel local?  
¿Están en buenas condiciones o necesitan ser rehabilitadas?
- ▶ ¿Hay industria agroalimentaria?  
¿De qué tipo?  
¿Qué peso tiene en la economía de la zona?
- ▶ ¿Hay matadero y sala de despiece municipales?  
¿Qué ganado puede sacrificarse y procesarse?  
¿Tiene certificación para sacrificar y elaborar en ecológico?
- ▶ ¿Hay infraestructura disponible para el cultivo en regadío?  
¿Cómo ha evolucionado la superficie en regadío en los últimos 20 años?  
¿De dónde se obtiene actualmente el agua para riego? ¿Ha habido problemas de escasez de agua para regar?
- ▶ ¿Qué plataformas de distribución de alimentos existen en la zona?  
¿Cómo se articulan con la producción primaria? ¿Y con el comercio?

### Ejemplo

*Aquí tienes un ejemplo de respuesta de nuestro municipio ficticio "Edonon".*

No hay muchas infraestructuras alimentarias. Tenemos 2 cocinas, la nueva del CEIP y la cocina de la escuela infantil. Un almacén que se presta al banco de alimentos. Y una nave de servicios múltiples donde el ayuntamiento guarda cosas varias, que es grande pero que hasta ahora nunca ha tenido un uso ligado a la alimentación. Sólo hay una empresa local de distribución de bebida, que es pequeña y que no trabaja con alimentos locales ni ecológicos.



## 7. VOLUNTAD POLÍTICA

- ▶ ¿Cuáles son los objetivos de los responsables políticos municipales en torno a la agricultura y la alimentación?
- ▶ ¿Hay una estrategia o plan de acción municipal en política agroalimentaria?
- ▶ ¿Hay algún espacio de reflexión o proceso participativo sobre temas agrarios y alimentarios?
- ▶ ¿El municipio ha firmado el Pacto de Milán de Políticas Alimentarias Urbanas o forma parte de alguna otra red que promueva la alimentación saludable y sostenible? ¿Forma parte de la Red de Municipios por la Agroecología?
- ▶ ¿Se ha puesto en marcha en los últimos años algún proyecto relacionado con la agricultura y la alimentación, la relocalización de los sistemas productivos y del consumo, etc.?
- ▶ ¿Existen estudios sobre la relación entre dieta y salud pública en tu zona? ¿Hay datos específicos sobre dieta y salud infantil?

## Ejemplo

*Aquí tienes un ejemplo de respuesta de nuestro municipio ficticio “Edonon”.*

Hay voluntad de trabajar el tema de la alimentación. En esta legislatura se han priorizado 4 áreas temáticas principales y 1 de ellas es la transición ecológica. Dentro del área de transición ecológica se han integrado tanto la alimentación como el consumo. En principio se van a nombrar concejales delegados para presidir las diferentes áreas prioritarias. Se va a crear una Comisión de Transición Ecológica y la va a coordinar un concejal delegado. Se trata de una persona sensibilizada con la alimentación saludable y la agroecología.

De momento no hay ningún plan de acción municipal en política alimentaria. Aún no existe, pero se quiere crear un espacio de reflexión en torno a la alimentación. El municipio no ha firmado el Pacto de Milán ni forma parte de la Red de Municipios por la Agroecología.

En los últimos años, en el municipio se ha llevado a cabo un proceso de transición en el comedor colectivo del CELP, acompañado por una asistencia técnica externa y con financiación autonómica, pero no ha sido por iniciativa municipal. Dos veces al año se realiza la feria ecológica con alimentos y otros productos.

Servicios sociales ha realizado un diagnóstico sobre las condiciones de vida de las personas mayores del municipio donde el tema de la alimentación apareció como prioritario.





## 8. PRESUPUESTO

- ▶ ¿Hay un presupuesto específico para la política agroalimentaria del municipio? Si no lo hay, ¿se podría vincular a alguna otra partida, como la de acción climática? ¿A cuánto podría ascender (cantidad y periodo)?
- ▶ ¿Hay posibilidad de aumentar el presupuesto dedicado a la agricultura y a la alimentación?
- ▶ ¿Hay ayudas municipales para poner en marcha iniciativas ecológicas y agroecológicas?
- ▶ ¿Conoces programas de apoyo y/o líneas de financiación públicos o privados, distintas a las propias del municipio, que podrían servirte para ejecutar actuaciones en este campo?

### Ejemplo

*Aquí tienes un ejemplo de respuesta de nuestro municipio ficticio "Edonon".*

El problema es la financiación. Aún no se han aprobado los presupuestos municipales y hay que elegir a qué se va a destinar el dinero disponible.

No se sabe si va a haber presupuesto para liberar a tiempo parcial a las personas que van a coordinar las comisiones principales, como la de Transición Ecológica. En función de eso la dedicación podrá ser mayor o menor.

Se ha acordado que se van a llevar a cabo 6 proyectos principales durante esta legislatura y uno de ellos está relacionado con la alimentación. Se prevé poner en marcha un comedor colectivo, pero todavía no han comenzado a hacer nada, ni tienen el presupuesto definido.

No hay convocatorias de ayudas específicas para acciones vinculadas a la agroecología, pero el ayuntamiento facilita la organización de las ferias ecológicas, cede gratuitamente un espacio al grupo de consumo para los repartos y financia charlas si se solicita.

En lo que respecta a la financiación de actuaciones con fondos no procedentes del presupuesto municipal, aparte de algunas campañas de fomento del consumo de frutas y verduras ecológicas, hasta ahora no se ha aprovechado ninguna línea de apoyo.





## 9. COOPERACIÓN CON OTRAS ADMINISTRACIONES

- ▶ ¿Existen personas en el departamento vinculado a la agricultura y la alimentación del Gobierno autonómico con las que mantiene contacto y/o organiza actividades de coordinación?  
¿Cuáles son sus funciones?
- ▶ ¿Existen personas en otros departamentos del Gobierno autonómico con las que colabora para el impulso de las políticas agroalimentarias municipales?  
Educación / Salud / Servicios Sociales / Medio ambiente / Desarrollo rural / Otro
- ▶ ¿Qué otras administraciones tienen competencias en materia agraria y alimentaria en tu territorio?  
¿De qué departamentos disponen?  
¿Quiénes son los responsables?
- ▶ ¿Existen espacios de coordinación entre distintos departamentos municipales relacionados con la alimentación, en los que se tratan estos temas?

### Ejemplo

*Aquí tienes un ejemplo de respuesta de nuestro municipio ficticio "Edonon".*

De momento, sólo existe coordinación con el Departamento de Medio Ambiente del Gobierno autonómico para la Agenda 2030; y con el resto de municipios con los que tienen mancomunados los servicios sociales para organizar actividades conjuntas o dar servicios a la población.







### DIAGNOSTICO VISUAL: VALORACIÓN Y DIAGRAMA DE RECURSOS

Para hacer el diagnóstico más visual te proponemos **valorar del 1 al 5 la situación de tu municipio** con respecto a cada uno de los recursos anteriores y plasmar la evaluación en un **diagrama de recursos**. El 1 se refiere a recursos que no están disponibles y el 5 a aquellos que lo están en un nivel elevado y destacable.

Los recursos se han coloreado de manera diferente en función de las características que tienen y que nos parece importante resaltar:

#### Amarillo

Los imprescindibles.  
Sin estos es casi imposible hacer nada.

- **Voluntad política**
- **Presupuesto**

#### Rojo

Los que te van a facilitar hacer lo que quieres hacer.

- **Personal dedicado en la administración**
- **Cooperación con otras administraciones**

#### Verde

Los que son difíciles de crear.

- **Superficie agraria en activo y potencial**

#### Morado

Los que puedes crear o potenciar.

- **Personal técnico especializado en agroecología**
- **Agricultoras y agricultores**
- **Demanda local**
- **Equipamientos alimentarios**

Como sabemos que no resulta fácil valorar la situación de los recursos de un municipio, hemos definido los valores inferior y superior, para que puedas tomarlos como horquilla de referencia (ver tabla 2 en la página 42).

Los valores descritos van desde la situación más desfavorable que corresponde al 1 (donde no tienes presupuesto, ni competencias, ni personal técnico disponible, etc.) hasta la situación más favorable posible que corresponde al 5 (donde tienes un presupuesto amplio, un departamento específico, personal técnico formado, un espacio de coordinación, etc.).

**Aquí puedes ver el ejemplo de valoración de recursos de un municipio.**

*Ejemplo del municipio ficticio Edonon.*

RECURSOS	Situación de Edonon	Notas
Personal dedicado en la administración	1	
Personal técnico especializado en agroecología	2	En el ayuntamiento 1 pero fuera 4
Agricultoras y agricultores	1	
Demanda local	3	
Superficie agraria en activo y potencial	1	
Equipamientos alimentarios	2	En cocinas 4, resto 1
Voluntad política	4	
Presupuesto	2	
Cooperación con otras administraciones	3	La existente es buena y hay voluntad

**Tabla 1.** Ejemplo de valoración de recursos municipales.





Para que sea más visual, hemos plasmado las valoraciones en un diagrama de recursos disponibles. Ejemplo del municipio ficticio Edonon.

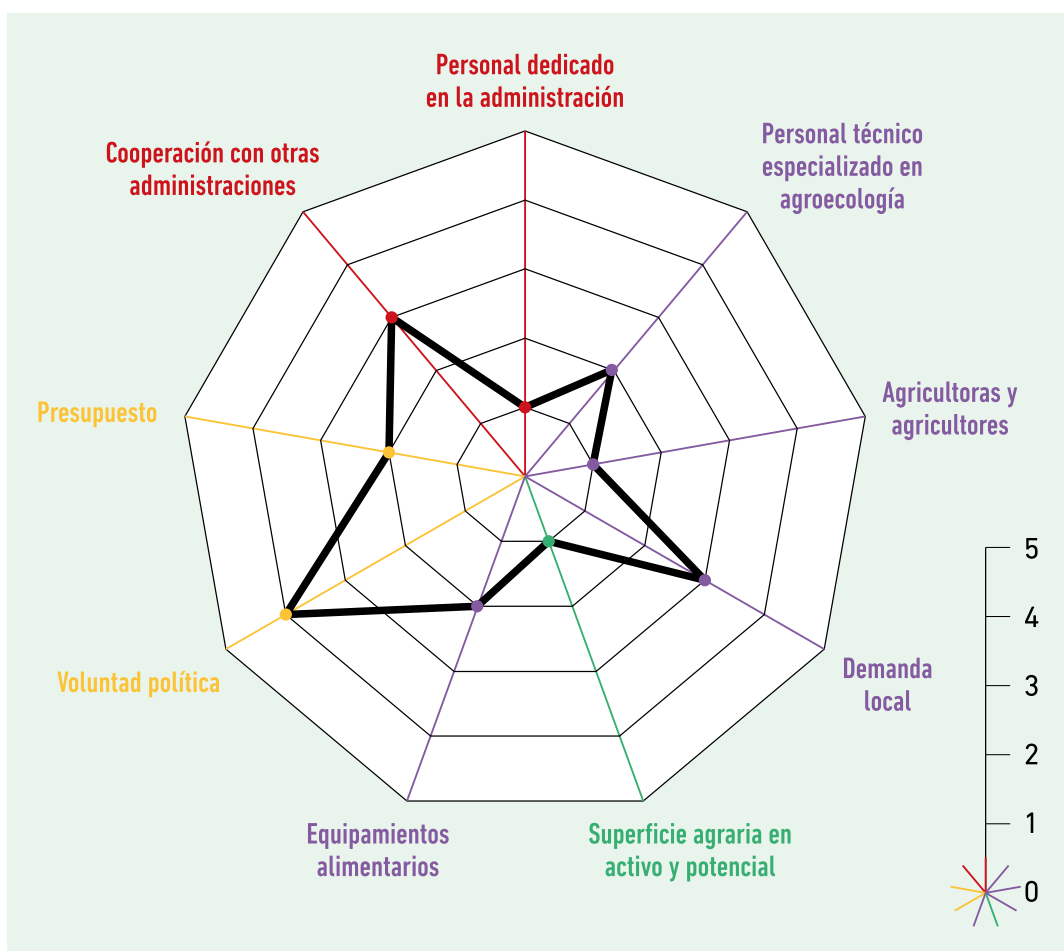


Gráfico 1. Ejemplo de diagrama de recursos municipales disponibles.

Aquí puedes consultar el baremo propuesto para evaluar la situación de los municipios a la hora de diseñar e implementar políticas agroalimentarias comprometidas con la producción agroecológica en función de sus recursos.

1

5

### 1. PERSONAL DEDICADO EN LA ADMINISTRACIÓN

No se trabajan las áreas de alimentación y agricultura. No hay personal para ello.

Hay un servicio municipal, con varias personas trabajando, que se dedican a agricultura y alimentación.

### 2. PERSONAL TÉCNICO ESPECIALIZADO EN AGROECOLOGÍA

No hay nadie formado en agroecología en el municipio.

Algunos miembros del servicio municipal dedicado a la agricultura y alimentación están formados en agroecología. Existen personas técnicas especializadas y externas en la zona que ofrecen sus servicios.

### 3. AGRICULTORES Y AGRICULTORAS

No hay agricultores ni agricultoras en el territorio. La agricultura, como actividad económica, ha desaparecido. No hay personas que se dediquen a la transformación de productos agrarios. No hay jóvenes en el municipio. No hay posibilidad de formarse en agricultura en el entorno cercano.

Hay muchas personas que se dedican a la agricultura y la ganadería en la zona. Se ha dado una evolución positiva en los últimos años. Un 50% son mujeres. Las agricultoras y agricultores están organizados en diferentes asociaciones que responden a sus inquietudes y acompañan. Todas las personas productoras están certificadas en producción ecológica y manejan explotaciones familiares, a escala humana. La mayoría de los activos agrarios son jefes de explotación y las personas asalariadas tienen condiciones y sueldos dignos. El peso del sector primario en la economía de la zona es importante. La mayoría de las agricultoras y agricultores transforman sus propios productos y además existen personas que elaboran productos del territorio. El relevo generacional está asegurado. Hay muchas personas jóvenes formadas en agricultura con posibilidad y ganas de incorporarse a la profesión.

### 4. DEMANDA LOCAL

No hay demanda de alimentos frescos, de temporada, ecológicos y locales. No hay comercio local, ni canal HoReCa. No hay circuitos alternativos de consumo. El municipio no tiene ningún comedor colectivo.

Hay mucha demanda de alimentos frescos, de temporada, ecológicos y locales. Hay comercio local y canal HoReCa que demandan este tipo de alimentos. Hay circuitos alternativos de consumo organizados como grupos de consumo y cooperativas de consumo. El municipio tiene varios comedores colectivos y muchos comensales se benefician de este servicio. Organiza o apoya mercados sedentarios/no sedentarios de venta directa de alimentos ecológicos y locales.

### 5. SUPERFICIE AGRARIA EN ACTIVO Y POTENCIAL

No hay superficie agraria. No hay ningún tipo de producción agraria en la zona. No hay ganadería extensiva. No hay nada de producción ecológica. No hay comunales.

Hay mucha superficie agraria. Hay mucha diversidad de cultivos y de ganado extensivo. Hay un alto porcentaje superficie certificada en producción ecológica de cultivos muy variados. Hay tierras comunales, y pastos y tierras agrarias disponibles.

1

5

## 6. EQUIPAMIENTOS ALIMENTARIOS

No hay infraestructuras agroalimentarias municipales de ningún tipo en la zona. No hay agroindustria de pequeña escala. Hay escasez de agua. No hay pequeño comercio. No hay plataformas de distribución de alimentos. No hay cocinas colectivas municipales.

Hay múltiples servicios e infraestructuras agrarias tanto públicas como privadas. Hay mercados municipales, obradores compartidos, mataderos municipales para todo tipo de ganado con certificación ecológica, sistemas de regadío eficientes, almacenes agrícolas, etc. Hay agua para riego abundante y de calidad. Existe una agroindustria de pequeña escala y vinculada a las producciones primarias locales. Hay plataformas de distribución de alimentos ecológicos en la zona creadas por el sector primario. Hay una gran red de pequeño comercio local. El municipio tiene varias cocinas colectivas de gestión propia que abastecen a los comedores colectivos locales y a servicios de atención domiciliaria, entre otros.

## 7. VOLUNTAD POLÍTICA

A nivel político, no existe interés en el municipio por los temas alimentarios ni agrarios. No se trabaja de ninguna manera en estas áreas y no existen espacios, ni programas ni cargos políticos para ello.

A nivel político, la agricultura y la alimentación son un tema prioritario. Se han creado espacios de reflexión y de participación y hay planes de acción que se han puesto en marcha en los últimos años. Se han llevado a cabo varios proyectos y estudios relacionados con el tema. El municipio ha suscrito el Pacto de Milán y forma parte de la Red de Municipios por la Agroecología, entre otras.

## 8. PRESUPUESTO

No hay presupuesto para las áreas de agricultura y alimentación ni posibilidad de que lo haya. No hay ningún tipo de ayuda.

Hay un presupuesto específico para poner en marcha la política agroalimentaria del municipio. Cada año va en aumento y supone un porcentaje significativo dentro del presupuesto total del municipio. Hay ayudas específicas anuales para iniciativas agroecológicas.

## 9. COOPERACIÓN CON OTRAS ADMINISTRACIONES

En las administraciones que tienen competencias en materia agraria y alimentaria no hay predisposición para trabajar. No existen espacios de coordinación con ellas. Nadie trabaja el tema de la alimentación sostenible y saludable en otros niveles administrativos con los que se comparten competencias y territorio.

Hay muy buena predisposición en la administración municipal para colaborar en materia agraria y alimentaria. Todos los departamentos tienen una persona responsable en alimentación sostenible y saludable con perspectiva agroecológica. Existe un espacio de coordinación entre ellos, así como con las administraciones de niveles superiores, para trabajar las políticas agroalimentarias.

**Tabla 2.** Baremo para evaluar la situación de los municipios.

Esto es únicamente orientativo dado que las combinaciones intermedias son ilimitadas.

## REALIZA TU PROPIO DIAGNÓSTICO

Ahora te toca a ti evaluar la situación en la que se encuentra tu municipio teniendo en cuenta la diversidad de recursos de los que dispone.

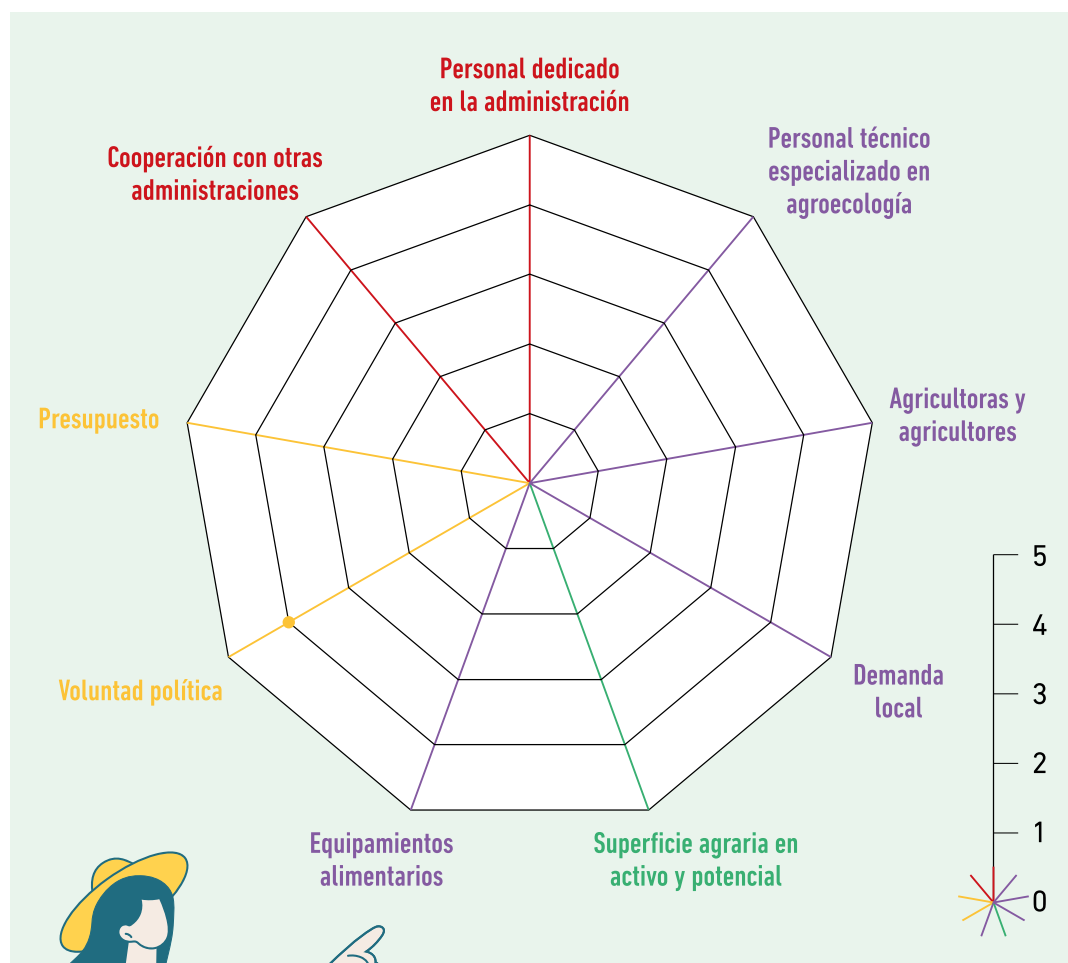
Con las respuestas que has dado a las preguntas planteadas para cada recurso, valora la situación de tu municipio del 1 al 5.

*Si en algunos de los recursos tienes dudas, puedes anotarlas para tenerlas en cuenta más adelante.*

RECURSOS	Situación de mi municipio	Notas
Personal dedicado en la administración		
Personal técnico especializado en agroecología		
Agricultoras y agricultores		
Demanda local		
Superficie agraria en activo y potencial		
Equipamientos alimentarios		
Voluntad política		
Presupuesto		
Cooperación con otras administraciones		

**Tabla 3.** Valoración de los recursos de mi municipio.

Ahora coloca la valoración de cada recurso en el diagrama y traza las líneas uniendo la puntuación en cada eje para visualizar el diagnóstico agroalimentario de tu municipio.



No te desmotives si el diagrama de tu municipio refleja una situación desfavorable. Estamos viendo la foto actual y eso no implica que no se pueda cambiar. La vida es cambio y evolución.

## FORTALEZAS Y DEBILIDADES

Los recursos en los que tienes una puntuación más baja son aquellos que precisan de más atención.

En función del tipo de recurso que sea (**los imprescindibles, sin estos es casi imposible, los que te van a facilitar hacer lo que quieres hacer, los que son difíciles de crear, los que puedes crear o potenciar**) tendrás que valorar qué puedes hacer, cómo va a afectar en la implementación de la política agroalimentaria de tu municipio, si son prioritarios o no, etc.

Los recursos en los que tu municipio tiene una puntuación mayor son sus fortalezas, aquellos que debe aprovechar al máximo y que, en algunos casos, le servirán para compensar sus debilidades.

**Ejemplo**

Continuamos con la lista de las fortalezas y de las debilidades de nuestro municipio ficticio Edonon.

FORTALEZAS	DEBILIDADES
<ul style="list-style-type: none"> <li>- Voluntad política.</li> <li>- Cuatro años de legislatura por delante.</li> <li>- Una parte de la sociedad civil está organizada en torno a la demanda de una mejora en la alimentación y está dispuesta a colaborar (personas técnicas especializadas, pediatra, grupo de consumo, comisión de comedor, etc.).</li> <li>- Trabajo realizado previamente para el cambio de comedor de la escuela.</li> <li>- Potencial de trabajar en el centro diurno la alimentación.</li> <li>- Pediatra formada y dispuesta a trabajar el tema de la alimentación.</li> <li>- Entre las personas que están en el ayuntamiento las hay que quieren trabajar en agricultura y alimentación con mirada agroecológica.</li> </ul>	<ul style="list-style-type: none"> <li>- Falta coordinación.</li> <li>- Falta presupuesto.</li> <li>- Falta personal técnico profesional.</li> <li>- No hay arraigo a la agricultura, es un municipio muy urbano donde no hay cultura de la alimentación fresca y local, etc. Todo va muy rápido, el consumo y la alimentación también.</li> </ul>

**Tabla 4** Fortalezas y debilidades del municipio ficticio Edonon.

**Reflexión general sobre Edonon:** hay que ganar el debate sobre la alimentación en varios espacios. En el ámbito de los grupos políticos (se considera una fortaleza porque hay voluntad), en el del equipo técnico (se considera una fortaleza porque a pesar de no haber personas dedicadas ni formadas, hay ganas de probar) y en la sociedad (aquí hay más incertidumbre, hay que trabajarlo).

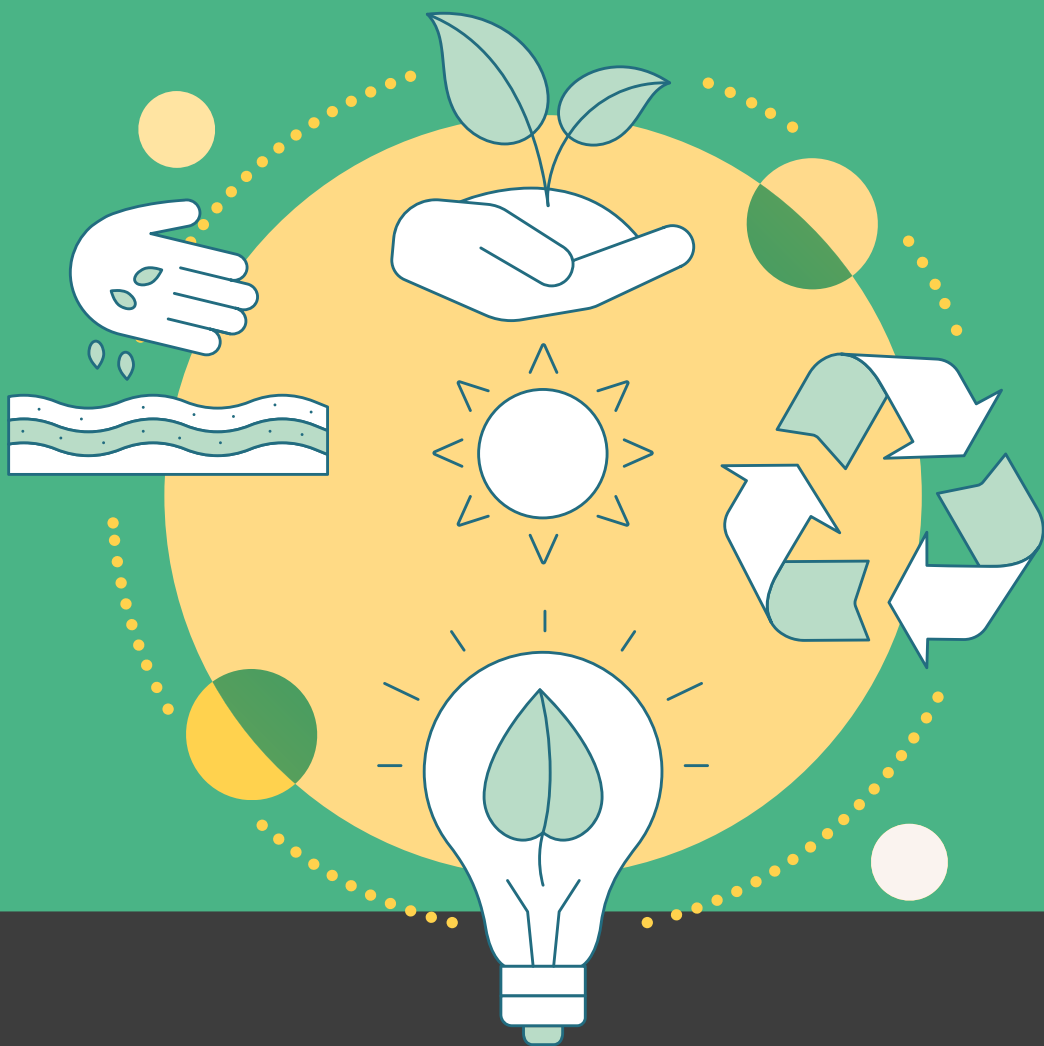
## REALIZA TU PROPIO DIAGNÓSTICO

Es tu turno, haz una lista de las fortalezas y de las debilidades de tu municipio:

FORTALEZAS	DEBILIDADES

**Tabla 5.** Fortalezas y debilidades de mi municipio.

Ten presente este diagnóstico cuando leas el capítulo siguiente. Además, en el capítulo 3 te va a resultar muy útil cuando contrastes tus recursos con los recursos necesarios para implementar cada medida propuesta con el fin de elaborar tu propia hoja de ruta.







# CAPÍTULO 2

*PROPUESTAS PARA LA  
TRANSICIÓN DEL SISTEMA  
AGROALIMENTARIO*

La buena alimentación es un derecho básico y debe ser un bien común de toda la sociedad, no simplemente una mercancía.

Para que el cambio de modelo agroalimentario tome el rumbo adecuado es imprescindible dar protagonismo, voz y escuchar atentamente a las agricultoras y agricultores comprometidos con la agroecología. En este capítulo; presentamos propuestas concretas para la transición de los sistemas agroalimentarios desde las políticas públicas municipales. Como sabes se encuentran recogidas en la *Carta por una Agricultura y Alimentación Sostenibles* y son fruto de la reflexión y el debate de grupos de agricultores y agricultoras innovadores, atrevidos y con visión de futuro, ubicados en diferentes territorios.

Hay conocimiento y experiencias más que suficientes que muestran caminos viables. Sólo hay que adaptarlas a la realidad de cada municipio. ¡De eso va este manual!

## MEDIDAS PROPUESTAS

Las medidas recogidas en la *Carta por una Agricultura y Alimentación sostenibles* y que pueden ser implementadas a nivel municipal se han reorganizado en 14 propuestas para facilitar su comprensión y análisis. Además, buscando dotar de coherencia al trabajo de la RMAe y favorecer la evaluación y el diseño por parte de las personas responsables municipales de una estrategia propia, se han agrupado en los cuatro bloques de las **13 propuestas clave para la legislatura 2023-2027**.

Puede parecer confuso que en este manual se propongan 14 medidas y que en la citada publicación de la RMAe para la legislatura 2023-2027 sean 13, pero no te líes. Son documentos diferentes, basados en procesos distintos, que hacen propuestas compatibles y que hemos querido aprovechar para sacarles el máximo partido.

En el caso de esta guía, se plantean 14 medidas, que se organizan en torno a los siguientes bloques:

- **Bloque 1.**  
**Preparación de las administraciones locales para las políticas alimentarias.**
- **Bloque 2.**  
**Cambiar las normativas y otras variables que influyen en el sistema y el entorno alimentario y las dietas de la población.**
- **Bloque 3.**  
**Transformar el sistema de producción y distribución de alimentos.**
- **Bloque 4.**  
**Mejorar el entorno y el comportamiento alimentario de la sociedad.**

Cada uno de estos bloques responde a un objetivo concreto que va a posibilitar la transición hacia un sistema alimentario sostenible y saludable, desde el fortalecimiento de la capacidad de producción de orientación ecológica y agroecológica de tu territorio.

A continuación, pasamos a explicar cada una de las 14 medidas propuestas, introduciendo la perspectiva de los recursos necesarios para llevarlas a cabo que ya hemos trabajado en el capítulo anterior.



## BLOQUE 1. PREPARACIÓN DE LAS ADMINISTRACIONES LOCALES PARA LAS POLÍTICAS ALIMENTARIAS

La alimentación es una cuestión transversal que habitualmente no tiene un encaje en el funcionamiento de las entidades locales y por ello, deben realizarse una serie de acciones y cambios que permitan la transición hacia sistemas agroalimentarios locales, saludables y sostenibles (12).

**1. Introducir competencias, estructura organizativa adecuada, personal suficiente y presupuestos específicos para desarrollar e impulsar políticas para la agricultura y la alimentación ecológicas y agroecológicas.**

A pesar de que habitualmente se ha considerado que las administraciones locales no tienen competencias en agricultura y alimentación y que estas están compartidas con el MAPA y las distintas consejerías autonómicas, la *Ley 7/1985, de 2 de abril, Reguladora de las Bases del Régimen Local* otorga una serie de competencias propias que permiten realizar múltiples acciones en torno a estas cuestiones (11). Además, el Estado o las comunidades autónomas (CC. AA.) tienen la potestad de atribuir competencias en torno a la agricultura y la alimentación a las entidades locales y estas últimas también están autorizadas a actuar por el interés de la ciudadanía siempre que no se arriesgue la sostenibilidad financiera y no se ejecute el mismo servicio público que otra administración (12). Es decir, el cambio del sistema agroalimentario debe realizarse en coordinación administrativa multinivel y colaboración con el resto de agentes implicados: el Estado, las CC. AA., las entidades locales e iniciativas agrarias y sociales, entre otros ámbitos, de los territorios.

La escala local es un marco privilegiado para incidir en los sistemas de producción, distribución y consumo de alimentos de manera concreta, por lo que los ayuntamientos son agentes imprescindibles en la transformación agroalimentaria. Las políticas agroalimentarias locales son una potente herramienta para la consecución del bienestar social y medio ambiental que precisa de impulso, coordinación y seguimiento. Por ello, es fundamental que las entidades locales se doten de estructuras, medios y espacios de gobernanza agroalimentaria y que se conviertan en referentes de la transición agroecológica.

Para poder hacer frente a este desafío es necesario crear en los ayuntamientos departamentos estables, con un organigrama y un presupuesto definido, dotado de recursos y personal suficientes (12). Para llevar a cabo esta propuesta es imprescindible contar con **voluntad política y presupuesto**, además de **personal dedicado en la administración** que se ocupe de llevar adelante las tareas necesarias. La **cooperación con otras administraciones es**, sin lugar a dudas, un recurso que va a facilitar la puesta en marcha y el buen desarrollo de las políticas agroalimentarias locales. Por ello se aconseja la creación de espacios de cooperación interadministrativa en temas agroalimentarios y establecer claramente las personas responsables de esa coordinación. Por último, es fundamental crear espacios de gobernanza útiles y eficaces donde todos los actores implicados en el sistema agroalimentario estén representados y se puedan definir las estrategias alimentarias locales mediante procesos participados (12).

## 2. Analizar el potencial de cada territorio para cubrir la demanda alimentaria con producciones locales.

Antes de diseñar o implementar cualquier acción es necesario conocer el sistema y el entorno agroalimentario local y las dietas de la población (12). Esta información se puede obtener a través de la realización de un diagnóstico inicial que incluya: un análisis de consumo (demanda alimentaria, canales de compra, hábitos alimentarios, etc.) y otro de la producción (oferta actual de alimentos locales, canales de distribución, problemas, etc.). Es importante incluir en el diagnóstico la disponibilidad local de recursos vinculados a la agricultura y la alimentación (infraestructuras físicas, recursos humanos, recursos naturales, etc.).

Para poder planificar el abastecimiento de alimentos saludables y sostenibles de la población local, se debe introducir en el diagnóstico inicial el análisis de la potencialidad y vocación productiva del territorio, los necesarios cambios en la dieta y la potencial demanda correspondiente.

La gestión y la coordinación de este trabajo necesita de **personal dedicado en la administración**. La realización del análisis y diagnóstico precisa de un **presupuesto** para, entre otros, contratar los servicios de **personal técnico especializado en agroecología** externo en caso de no contar con propio.



## BLOQUE 2. CAMBIAR LAS NORMATIVAS Y OTRAS VARIABLES QUE INFLUYEN EN EL SISTEMA Y EL ENTORNO ALIMENTARIO Y LAS DIETAS DE LA POBLACIÓN

Para que puedan ponerse en marcha las políticas agroalimentarias es necesario que los ayuntamientos aprovechen al máximo su capacidad reguladora y de aplicación de la normativa (12). Eso permitirá facilitar y fomentar la actividad de las agricultoras y agricultores sostenibles locales; la formación de futuras generaciones agrarias; y acompañar en la transición hacia la agroecología al sector productor convencional.

### 3. Adaptar los trámites administrativos para priorizar las iniciativas agroecológicas locales, de pequeña y mediana escala. Habilitar herramientas de reconocimiento administrativo para apoyar a proyectos agroecológicos, tales como los SPG.

A menudo, las agricultoras y los agricultores agroecológicos de pequeña y mediana escala sufren la burocracia y las limitaciones establecidas en las normas, pensadas para iniciativas de talla muy superior a la suya y que en su caso resultan desproporcionadas, inadaptadas y difícilmente asumibles. El crecimiento de los cascos urbanos y la disminución del peso de la agricultura en las economías locales y de la población agraria en los municipios, entre otros elementos, ha transformado el entorno y dificulta su actividad. Circular con el tractor por ciertas carreteras, disponer de un espacio público para vender directamente sus alimentos a la población, o acceder a determinados permisos y licencias, se convierten en actividades complejas y, en muchos casos, abocadas al fracaso.

Tener en cuenta estas realidades, reconocerlas y apoyarlas es un gran paso hacia la consolidación de las iniciativas productivas de orientación agroecológica. Introducir criterios de priorización en convocatorias de ayudas o a la hora de acceder a ciertos espacios o servicios, puede ser una manera de reconocimiento y sostén. Además, la aceptación de prácticas agroecológicas como los SPG locales, puede favorecer también el desarrollo de este tipo de propuestas y, por ende, la transición hacia sistemas alimentarios sostenibles y saludables. Por último, acompañar a las agricultoras y los agricultores comprometidos con la agroecología, ofreciendo servicios de formación específica sobre marcos normativos que afecten a la producción, la transformación y la venta de alimentos, así como a la fiscalidad u otros, puede ser otro camino para promover este modelo productivo.

Para llevar a cabo esta propuesta es preciso contar con **personal dedicado en la administración** así como con **personal técnico especializado en agroecología**, que pueda recoger las inquietudes y sugerencias del sector productivo y evaluar las mejores maneras de adaptar las normas y los trámites. La **voluntad política** es imprescindible. Para modificar y adaptar las normativas y sus diligencias a las circunstancias de las iniciativas agroecológicas de pequeña y mediana escala, es necesario querer que progresen y se multipliquen. La **cooperación con otras administraciones** es muy deseable, al estar las competencias en agricultura y alimentación en manos de más de una administración.

#### 4. Desarrollar adaptaciones de la normativa higiénico-sanitaria a las pequeñas producciones y a la transformación de los productos primarios de orientación agroecológica en finca.

La misma situación se da en el caso de la normativa higiénico-sanitaria asociada a la producción, la transformación y la distribución de alimentos. En la mayoría de los casos, estas directrices no diferencian entre iniciativas agroecológicas y convencionales, ni entre iniciativas de pequeña escala y grande. Las normas están elaboradas para asegurar la seguridad alimentaria en los contextos de las grandes producciones y transformaciones alimentarias industriales que poco o nada tienen que ver con la realidad de las pequeñas producciones de orientación agroecológica. Dichas normas, y especialmente la forma en que se aplican por el funcionariado, pueden dificultar o favorecer la transformación y la expansión de la propuesta agroecológica, por lo que es aconsejable que las políticas agroalimentarias transformadoras analicen previamente las situaciones y adapten la normativa a la realidad agroecológica de una manera segura y proporcionada.

Para implementar esta propuesta es necesario contar con **personal dedicado en la administración**, así como con la **cooperación con otras administraciones**, dado que las competencias necesarias están repartidas. Si la administración local no tiene competencias, pero existe **voluntad política**, esta puede ejercer el rol de intermediario entre el sector productor comprometido con la agroecología y el resto de administraciones dado su mayor grado de proximidad con el sector productivo local.



### 5. Proteger, restaurar y revitalizar los suelos agrarios. Regular el mercado de la tierra para priorizar sus usos agrarios por parte de iniciativas de orientación agroecológica de pequeña y mediana escala.

La salvaguarda del suelo fértil y primar su empleo para la producción de alimentos ecológicos y agroecológicos para el abastecimiento de la población local es crucial para hacer frente a los retos del presente y futuro. Contamos con otros recursos naturales esenciales a proteger, como el agua, el aire y la biodiversidad.

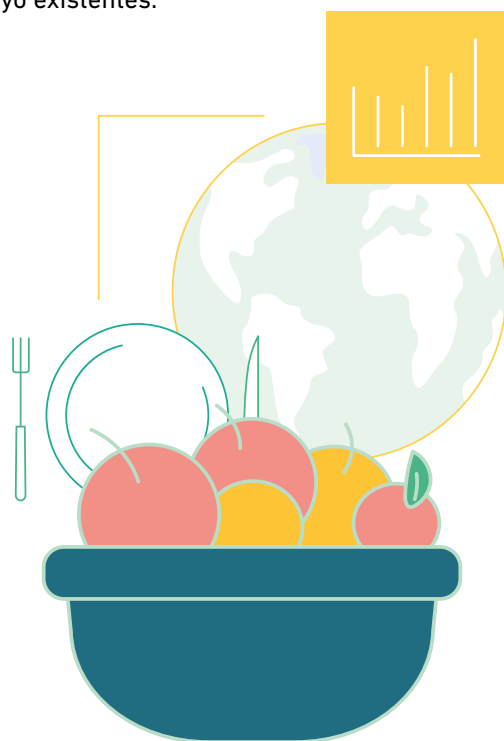
En la medida en que una entidad local dispone de **superficie agraria en activo o potencial** puede tomar acciones para preservarla, restaurarla y hacerla accesible a las iniciativas agroecológicas de pequeña y mediana escala, especialmente a las nuevas incorporaciones, orientadas a abastecer a la población local de alimentos saludables y sostenibles. La **voluntad política** es imprescindible ya que es necesario delimitar y proteger el “uso agrario” de los suelos a partir de planes u otros instrumentos de gestión y planificación territorial, incorporando así la perspectiva alimentaria en el diseño y ordenamiento de los municipios.

La **cooperación con otras administraciones** en la regulación del mercado de la tierra, a través de la creación de comités de gestión de suelos agrarios, permitirá asegurar y coordinar el abastecimiento de alimentos ecológicos y agroecológicos a la población; priorizando el desarrollo de las iniciativas agroecológicas de pequeña y mediana escala, las nuevas incorporaciones, la producción de alimentos carentes en el municipio, etc.

El trabajo de gestión, coordinación y seguimiento de esta propuesta necesita de **personal dedicado en la administración** que pueda consolidarse como referente para las diferentes partes implicadas.

### 6. Realizar formación y acompañamiento integrales con perspectiva agroecológica a la producción.

Para seguir avanzando a escala local, es necesario incidir en la manera de pensar y de hacer, tanto de las **agricultoras y agricultores** convencionales como del cuerpo técnico que los acompaña, sea este **personal dedicado en la administración** o fuera de ella. Para llevar a cabo las formaciones y el acompañamiento necesitaremos tanto a **personal técnico especializado en agroecología** como a **agricultoras y agricultores** ecológicos y agroecológicos que transmitan su conocimiento teórico y empírico, adaptado a las condiciones locales, y asesoren a las nuevas y nuevos agricultores y a aquellos que quieren prepararse para la transición. Todo esto requerirá de un **presupuesto** para remunerar al **personal técnico especializado en agroecología** y a las **agricultoras y agricultores** ecológicos y agroecológicos que participen en las formaciones y asesoramientos. Con el objeto de poder financiar tanto los recursos humanos como las diferentes iniciativas que se planteen, se debe evaluar la posibilidad de complementar la financiación municipal con recursos procedentes de otras vías públicas y/o privadas, aprovechando los diferentes marcos de apoyo existentes.



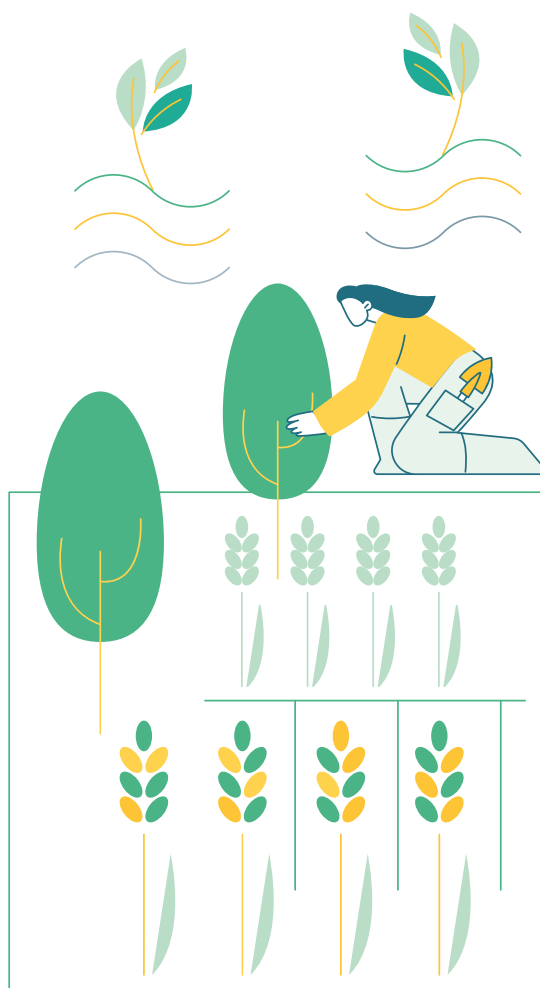
## 7. Acompañar a los y las agricultoras convencionales en la transición.

Uno de los principales retos de la transición agroalimentaria es la del sector productivo, al que durante décadas se ha empujado hacia modelos productivos poco sostenibles, y que hoy en día se encuentra atravesado por fuertes crisis estructurales. Revertir esa dinámica es un desafío para el que hay que prepararse, y es necesario tomar conciencia de que la transición agroecológica en la producción agraria de un municipio es un proceso que hay que acompañar y sostener durante periodos temporales medidos en años. La producción ecológica y los SPG son herramientas útiles para el camino.

Disponer de **personal técnico especializado en agroecología** que pueda acompañar a las **agricultoras y agricultores** convencionales que estén dispuestos a iniciar el proceso de transición, es esencial. Además del asesoramiento, será necesario un análisis pormenorizado de esas explotaciones, que han devenido insostenibles, y convertirlas en iniciativas social, medioambiental y económicamente viables y ligadas a la alimentación del territorio. Es una tarea que requiere de una **voluntad política** de cambio firme, de un **presupuesto** específico para acompañar y buscar soluciones adaptadas, de la **cooperación con otras administraciones**, dado que gran parte de las competencias pertenecen a otras administraciones, y de **personal dedicado en la administración** que gestione, coordine y aporte coherencia y prioridad a las diferentes propuestas que vayan surgiendo.

En los casos en los que el municipio no disponga de **superficie agraria en activo o potencial** o de **agricultoras y agricultores** existe la posibilidad de trabajar con las zonas limítrofes y estudiar la complementariedad que pueda existir entre ellas, más urbanas y más rurales, a la hora de establecer una estrategia agroalimentaria ciudad-región. La **cooperación con otras administraciones** será, en este caso, fundamental para velar por el bien de todas las partes involucradas.

El reconocimiento de la multifuncionalidad de las **agricultoras y agricultores** ecológicos y agroecológicos y de su relevancia en la alimentación saludable y sostenible de la población es primordial para mejorar la consideración que la sociedad tiene actualmente de las personas productoras y de la agricultura como actividad económica, social, medioambiental y cultural.



### BLOQUE 3. TRANSFORMAR EL SISTEMA DE PRODUCCIÓN Y DISTRIBUCIÓN DE ALIMENTOS

La necesaria transformación del sector alimentario implica, por un lado, mejorar las condiciones del sector y, por otro, favorecer la venta directa y en canales cortos además de una distribución y logística eficiente (12).

#### 8. Fortalecer el asociacionismo del sector productor agroecológico.

Ligado al necesario reconocimiento social de la labor que las **agricultoras y agricultores** ecológicos y agroecológicos hacen, se encuentra la urgencia de empoderar al sector productor de pequeña y mediana escala por la importancia vital que tiene su actividad en la supervivencia de las generaciones presentes y futuras. Una vía para ello es facilitar la creación de asociaciones y colectivos de **agricultoras y agricultores** ecológicos y agroecológicos, que apoyen el proceso de incorporación de jóvenes, de aprendizaje e intercambio entre personas productoras ya establecidas; que organicen estrategias productivas y comerciales conjuntas y que implementen acciones de incidencia para defender sus intereses.

La participación de las **agricultoras y agricultores** en colectivos y redes y la dinamización de dichas estructuras requieren de **presupuesto** para poder remunerar ese trabajo y asumir los recursos invertidos. La facilitación de los grupos precisa de **personal técnico especializado en agroecología** que acompañe, informe, asesore y coordine a las personas participantes. El diseño, la planificación, la gestión, la coordinación y el seguimiento de las acciones que se pongan en marcha precisan de **personal dedicado en la administración**.

#### 9. Fortalecer las ayudas y el acompañamiento para la incorporación de jóvenes a la actividad agraria. Impulsar líneas específicas de apoyo para jóvenes, mujeres y pequeñas explotaciones de producción agroecológica, y reducir su carga administrativa de gestión.

Ante el abandono de la agricultura y la falta de relevo generacional se hace urgente fomentar la incorporación de las personas jóvenes a la actividad agraria. Es evidente que se necesitan muchas futuras **agricultoras y agricultores** para abastecer de alimentos a la población local de manera sostenible y saludable. Necesitamos cambiar la percepción de las personas jóvenes sobre la profesión agrícola y fomentar un **la demanda local** entre ellas. Como factores indispensables para promover la incorporación destacamos la necesidad de una **demanda local** suficiente de alimentos; **superficie agraria en activo o potencial** disponible en la que puedan instalarse; y asegurar el acceso a **equipamientos alimentarios** de los que puedan hacer un uso compartido, bien para la producción, la transformación o la distribución.

Para asegurar la viabilidad de los proyectos es aconsejable que existan programas de acompañamiento integral, por parte de **personal técnico especializado en agroecología** y de **agricultoras y agricultores**, desde la idea inicial hasta varios años después de realizada la incorporación. Estos son procesos largos y complejos, que hay que sostener y modular. El acompañamiento debe incluir ayuda a la construcción de las redes de apoyo mutuo, facilitación del acceso al conocimiento, a la vivienda, a los mercados, etc. Una de las herramientas de acompañamiento integral a la incorporación que más repercusión está teniendo actualmente son los espacios test o las incubadoras de proyectos.



Dadas las características de la actividad agraria, es necesario articular líneas específicas de ayudas, con criterios de priorización ligados a la producción de orientación agroecológica, de pequeña escala y de consumo local, para sostener su inicio.

Para facilitar el acceso y el mantenimiento de las mujeres en el sector agrario, y la preservación de las pequeñas explotaciones, se pueden asignar apoyos directos o establecer criterios de priorización en las ayudas disponibles.

Todas estas propuestas precisan de **voluntad política**, de un **presupuesto** asociado y de **personal dedicado en la administración** que las gestionen.

## 10. Facilitar el acceso a tierra y otros medios de producción agraria sostenibles.

Reorientar y priorizar el uso de los recursos productivos locales (tierra, agua, infraestructuras logísticas, etc.) hacia el abastecimiento de la demanda local de alimentos es fundamental para la transición hacia modelos de producción saludables y sostenibles. Existen muchas maneras de facilitar el acceso a estos recursos: bancos de tierras, promoción de la transferencia de explotaciones, bancos comunitarios de semillas, fomentar el uso eficiente y sostenible del agua, etc.

Es evidente la necesidad de contar con **agricultoras y agricultores** y **superficie agraria en activo o potencial**. Además, el **personal técnico especializado en agroecología** que va a realizar la creación de las diferentes herramientas de acceso a la tierra y otros medios de producción, así como el asesoramiento y el acompañamiento, es indispensable. Por último, es básico disponer de **presupuesto** para financiarlo todo, **voluntad política** y **personal dedicado en la administración**.

## 11. Generar infraestructura pública (obradores polivalentes, mataderos comarcales, etc.) para la pequeña elaboración de calidad (ecológica, artesanal, SPG) por parte de los y las productoras.

El acceso a infraestructuras agrarias y de transformación agroalimentaria es clave para favorecer tanto la incorporación de jóvenes a la actividad, como la viabilidad de las iniciativas de pequeña y mediana escala basadas en un alto valor añadido, la producción sostenible y los circuitos cortos de comercialización. La rehabilitación o generación de los **equipamientos alimentarios** por parte de las entidades locales facilita a las **agricultoras y agricultores** el acceso a este tipo de recursos y prácticas. Esta propuesta requiere de la participación en la toma de decisiones de las **agricultoras y agricultores** que van a hacer uso de las infraestructuras, de **voluntad política**, **presupuesto**, **personal técnico especializado en agroecología** que acompañe el proceso, y **personal dedicado en la administración** que lo gestione. También de **cooperación con otras administraciones** si la infraestructura tiene un carácter territorial o administrativo más amplio (comarca, mancomunidad, etc.) o para conseguir los permisos correspondientes. La cesión de una propiedad que no es municipal por parte de otra administración puede ser otra forma de cooperación.



## 12. Facilitar la diversificación de canales comerciales de alimentos locales y ecológicos (pequeño comercio, mercados de venta directa y otros).

El acceso y control de los canales de comercialización por parte de las agricultoras y agricultores ecológicos y agroecológicos de pequeña y mediana escala permite mejorar sus rentas al eliminar intermediarios innecesarios y afianzar la relación con las personas consumidoras. Tener acceso a una multiplicidad de circuitos cortos, les asegura poder vender sus alimentos a nivel local a precios justos.

Las entidades locales tienen una serie de competencias bien definidas en este aspecto y pueden promover la venta directa y los canales cortos de comercialización a través del impulso de **equipamientos alimentarios** específicos (como la creación de mercados de venta no sedentaria en los que las **agricultoras y agricultores** vendan sus productos o la cesión de espacios para redes de producción y consumo), o fomentando la **demanda local** de alimentos saludables y sostenibles con distintivos locales que tengan visibilidad en el pequeño comercio.

La creación de otros **equipamientos alimentarios** como centros de acopio y distribución compartidos para facilitar la logística de las pequeñas producciones locales de orientación agroecológica, mejora la rentabilidad de las **agricultoras y agricultores**, facilita el suministro a pequeño comercio local y grupos de consumo, favorece el acceso de las personas consumidoras a una alimentación sostenible y saludable, y permite la activación de otros canales de comercialización más complejos como la restauración colectiva y la compra pública alimentaria.

Entre los recursos necesarios para llevar a cabo esta propuesta se encuentran, el **personal técnico especializado en agroecología**, que acompañará el proceso con las **agricultoras y agricultores**, la **voluntad política** para conceder los permisos pertinentes, ceder espacios, apostar por la venta directa y el producto ecológico local, etc.; el **presu-**

**puesto** necesario para poner en marcha las acciones y el **personal dedicado en la administración** para gestionar y coordinar.

## BLOQUE 4. MEJORAR EL ENTORNO Y EL COMPORTAMIENTO ALIMENTARIO DE LA SOCIEDAD

Las decisiones que toman las personas con respecto a la forma de alimentarse están condicionadas por numerosos factores, como por ejemplo el nivel de ingresos, el tiempo que pueden dedicar a comprar y cocinar, la cercanía y disponibilidad de productos frescos y de calidad, y la publicidad que reciben (12).

### 13. Hacer una apuesta decidida por la normalización del consumo de alimentos locales y ecológicos para toda la población.

Cambiar los hábitos de consumo no es tarea fácil. Por eso la sensibilización y la formación tanto del personal municipal, como de la sociedad en su conjunto es primordial para avanzar hacia una alimentación más sostenible y saludable. Generar marcos políticos y normativos que eviten las prácticas nocivas e incorporen conciencia del impacto que tiene lo que comemos en nuestra salud y en la del planeta pueden transformar nuestro sistema alimentario.

Para incidir en el comportamiento de las personas consumidoras se pueden utilizar acciones como campañas informativas y de sensibilización sobre la importancia de consumir alimentos ecológicos y locales o en el comercio local o crear espacios y herramientas de formación en torno a la alimentación saludable y sostenible.

Para llevar a cabo esta medida se necesita un **presupuesto** suficiente, **personal técnico especializado en agroecología** que asesore sobre los contenidos a difundir y **personal dedicado en la administración** que gestione y coordine la propuesta.

## 14. Impulsar la compra pública alimentaria saludable y sostenible.

La compra pública alimentaria responsable es quizás la política que tiene mayor impacto a la hora de fomentar la alimentación sostenible y saludable, tanto por garantizar el acceso a dietas saludables a un gran número de personas como por impulsar la sensibilización en el consumo de alimentos. La incorporación de criterios de suministro de estos alimentos (frescos, de temporada, ecológicos, locales y distribuidos por el sector productor) en los pliegos de contratación pública de la restauración para colectividades (centros educativos, sanitarios, sociales, sedes de la administración pública, etc.), ya sea mediante gestión directa o mediante subcontratación, es una medida que suele tener importantes repercusiones en las personas consumidoras, productoras y distribuidoras de alimentos sostenibles, saludables y locales. Más allá de impulsar la demanda y la oferta, esta propuesta puede tener otros efectos beneficiosos: el fomento de buenos hábitos alimentarios, la prevención de problemas de salud relacionados con la alimentación, el fortalecimiento de la seguridad alimentaria, el apoyo al tejido agrario local, la generación de nuevas oportunidades de empleo localizado o la disminución del impacto ambiental del sector agroalimentario, entre otros (13).

Una vez modificados los pliegos es necesario implementar la transición del servicio del comedor colectivo, acompañando tanto al sector productor que abastece los alimentos como al personal de dirección, cocina y comedor del centro, así como a las personas usuarias y sus familias.

Una de las acciones que puede ser determinante a nivel municipal y que abre un abanico de posibilidades es pasar de subcontratar el servicio de restauración colectiva a **gestionar directamente las cocinas municipales**.

Especial atención merece la población más vulnerable, por lo que es recomendable introducir acciones que visen favorecer especialmente su acceso a una alimentación saludable y sostenible.

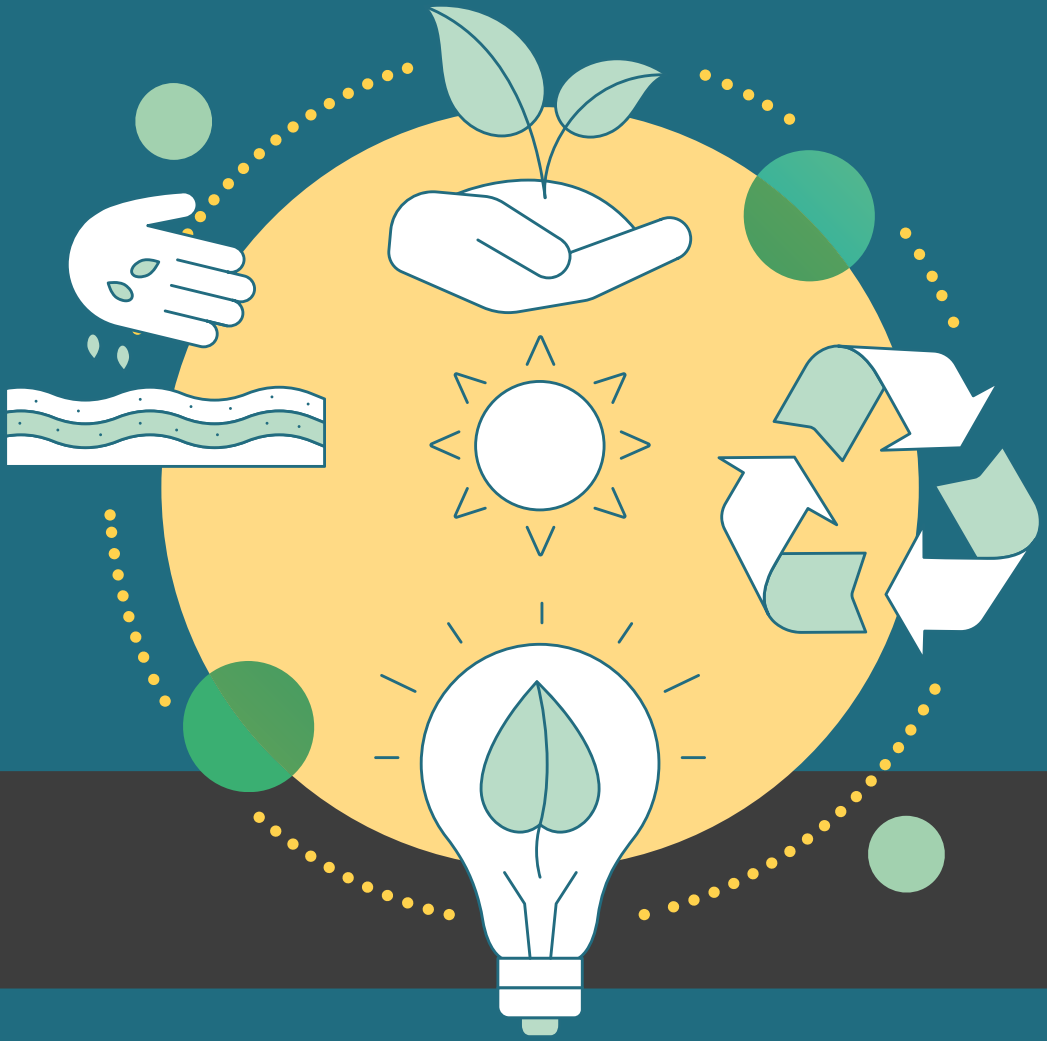
Como ya hemos dicho esta es una de las políticas con mayor impacto, también es una de las más complejas a la hora de ejecutar. Por eso es imprescindible contar con **personal técnico especializado en agroecología** que tenga conocimientos sobre compra pública, transición de comedores colectivos, y creación de centros de acopio.

La **voluntad política** es indispensable, así como un **presupuesto** que se adapte a la envergadura del cambio a llevar a cabo. Una **demanda local** mínima es importante para organizar la logística y realizar las inversiones pertinentes en los **equipamientos alimentarios**. Si la demanda es muy baja, habrá que buscar soluciones alternativas. Si se dispone de los **equipamientos alimentarios** necesarios, el **presupuesto**, en algunos casos, se limitará al acompañamiento y la sensibilización o a la adecuación de las cocinas. En los casos en los que se quiera crear una cocina con el equipamiento necesario, el presupuesto se elevará.

Si las **agricultoras y agricultores** están organizados y ya disponen de un centro de acopio y distribución común, el proceso será más sencillo, si hay que crearlo, este proceso llevará tiempo y dinero, pero a la larga abrirá muchas posibilidades. Alguien tiene que coordinar y gestionar todas las acciones, por lo que es muy recomendable contar con **personal dedicado en la administración**.

### ¿Mucha información?

Tranquilo, tranquila, en el siguiente capítulo vas a encontrar un resumen que va a ayudarte a poner orden en todo esto.





## CAPÍTULO 3

*HERRAMIENTAS PARA EL  
DISEÑO DE UNA ESTRATEGIA  
AGROALIMENTARIA COMPROMETIDA  
CON LA PRODUCCIÓN LOCAL DE  
ORIENTACIÓN AGROECOLÓGICA*

En este capítulo vamos a ofrecerte algunas herramientas para el diseño de una estrategia alimentaria en base a **los recursos municipales disponibles**, presentados y valorados en el capítulo 1; y la descripción de los recursos necesarios para implementar cada propuesta, abordada en el capítulo 2.

En primer lugar, te plantearemos realizar un análisis cruzado de los recursos disponibles en tu municipio y de los recursos necesarios para implementar las medidas propuestas. Esto va a demandar un ejercicio de concreción por tu parte a la hora de valorar cada recurso para cada medida. Más adelante te explicamos cómo. En segundo lugar, haremos una clasificación de las propuestas en función de la dificultad de su implementación en tu municipio, donde además puedas expresar todas las dudas, los obstáculos y las carencias que percibas.

Para los ejercicios que vamos a proponerte es importante que tengas en mente los cuatro bloques temáticos y las diferentes propuestas que integran cada bloque. Aquí tienes una tabla recopilatoria para que puedas consultarla tantas veces como necesites.

BLOQUE	PROPUESTAS
<b>1. PREPARACIÓN DE LAS ADMINISTRACIONES LOCALES PARA LAS POLÍTICAS ALIMENTARIAS.</b>	1. Introducir competencias, estructura organizativa adecuada, personal suficiente y presupuestos específicos para desarrollar e impulsar políticas para la agricultura y la alimentación ecológicas y agroecológicas.
	2. Analizar el potencial de cada territorio para cubrir la demanda alimentaria con producciones locales.
<b>2. CAMBIAR LAS NORMATIVAS Y OTRAS VARIABLES QUE INFLUYEN EN EL SISTEMA Y EL ENTORNO ALIMENTARIO Y LAS DIETAS DE LA POBLACIÓN.</b>	3. Adaptar los trámites administrativos para priorizar las iniciativas agroecológicas locales, de pequeña y mediana escala. Habilitar herramientas de reconocimiento administrativo para apoyar a proyectos agroecológicos, tales como los SPG.
	4. Desarrollar adaptaciones de la normativa higiénico-sanitaria a las pequeñas producciones y a la transformación de los productos primarios de orientación agroecológica en finca.
	5. Proteger, restaurar y revitalizar los suelos agrarios. Regular el mercado de la tierra para priorizar sus usos agrarios por parte de iniciativas de orientación agroecológica de pequeña y mediana escala.
	6. Realizar formación y acompañamiento integrales con perspectiva agroecológica a la producción.
	7. Acompañar a los y las agricultoras convencionales en la transición.



BLOQUE	PROPUESTAS
<b>3. TRANSFORMAR EL SISTEMA DE PRODUCCIÓN Y DISTRIBUCIÓN DE ALIMENTOS</b>	8. Fortalecer el asociacionismo del sector productor agroecológico.
	9. Fortalecer las ayudas y el acompañamiento para la incorporación de jóvenes a la actividad agraria. Impulsar líneas específicas de apoyo para jóvenes, mujeres y pequeñas explotaciones de producción agroecológica, y reducir su carga administrativa de gestión.
	10. Facilitar el acceso a tierra y otros medios de producción agraria sostenibles.
	11. Generar infraestructura pública (obradores polivalentes, mataderos comarcales, etc.) para la pequeña elaboración de calidad (ecológica, artesanal, SPG) por parte de los y las productoras.
	12. Facilitar la diversificación de canales comerciales de alimentos locales y ecológicos (pequeño comercio, mercados de venta directa y otros).
<b>4. MEJORAR EL ENTORNO Y EL COMPORTAMIENTO ALIMENTARIO DE LA SOCIEDAD</b>	13. Hacer una apuesta decidida por la normalización del consumo de alimentos locales y ecológicos para toda la población.
	14. Impulsar la compra pública alimentaria saludable y sostenible.

**Tabla 6.** Propuestas por bloque temático.

**ANÁLISIS CRUZADO DE LOS RECURSOS DISPONIBLES EN TU MUNICIPIO Y DE LOS RECURSOS NECESARIOS PARA IMPLEMENTAR LAS MEDIDAS PROPUESTAS**

La primera de las herramientas propuestas es una **tabla que recopila los recursos necesarios** (o al menos deseables) para implementar cada una de las 14 propuestas. Está basada en las descripciones del capítulo 2 por lo que no te resultará ajena. Si lo precisas, puedes volver a consultar el capítulo anterior.

En la tabla 7 encontrarás además la suma total de los recursos necesarios para cada propuesta, pero de eso ya hablaremos. También puedes ver cuáles son los recursos más demandados. Como muestra la tabla, tener personal dedicado en la administración es fundamental, ya que todas las medidas lo necesitan. El personal técnico especializado en agroecología, el presupuesto o la voluntad política, son otros de los recursos que están más presentes en la implementación.

*Tómate tu tiempo para analizar esta tabla, es importante que reflexiones sobre ella.*

Recursos a tener en cuenta en el diseño de políticas agroalimentarias municipales. Clasificación de los recursos en 4 niveles: **los imprescindibles, sin estos es casi imposible, los que te van a facilitar hacer lo que quieres hacer, los que son difíciles de crear, los que puedes crear o potenciar.**

	PROPUESTAS														TOTAL
	1	2	3	4	5	6	7	8	9	10	11	12	13	14	
Personal dedicado en la administración	×	×	×	×	×	×	×	×	×	×	×	×	×	×	14
Personal técnico especializado en agroecología		×	×			×	×	×	×	×	×	×	×	×	11
Agricultoras y agricultores						×	×	×	×	×	×	×		×	8
Demanda local									×			×		×	3
Superficie agraria en activo y potencial					×				×	×					3
Equipamientos alimentarios									×	×	×	×		×	5
Voluntad política	×		×	×	×		×		×	×	×	×		×	10
Presupuesto	×	×				×	×	×	×	×	×	×	×	×	11
Cooperación con otras administraciones	×		×	×	×		×				×				6
<b>TOTAL</b>	4	3	4	3	4	4	6	4	8	7	7	7	3	7	

**Tabla 7.** Recursos necesarios para la implementación de las propuestas.



## CLASIFICACIÓN DE LAS PROPUESTAS EN FUNCIÓN DE SU DIFICULTAD DE IMPLEMENTACIÓN

La segunda herramienta que compartimos es una tabla de clasificación de propuestas según la cantidad de tipos de recursos que precisan. Es complicado e impreciso organizarlas en función de la dificultad de implementación de cada una de ellas, dado que por una parte pueden englobar diferentes acciones y, por otra, depende mucho del contexto municipal en el que se van a desarrollar. En cualquier caso, lo que sí se puede medir es el número de recursos diferentes que van a ser necesarios para llevarlas a cabo.

Simplificando mucho se puede decir que aquellas propuestas que precisan de un número mayor de recursos diferentes tienen una implementación más compleja que aquellas que precisan de un número menor. En la siguiente tabla, las medidas aparecen por orden de “dificultad”, desde las más sencillas hasta las más complicadas. A la hora de valorar la sencillez de su implementación, se deben tener en cuenta también los diferentes tipos de recursos (**los imprescindibles, sin estos es casi imposible, los que te van a facilitar hacer lo que quieres hacer y los que son difíciles de crear, los que puedes crear o potenciar**), de los que ya hemos hablado anteriormente.

	PROPUESTAS	RECURSOS
MÁS FÁCIL ↑	3 tipos de recursos	2 Personal dedicado en la administración; Personal técnico especializado en agroecología; Presupuesto
		4 Personal dedicado en la administración; Voluntad política; Cooperación con otras administraciones
		13 Personal dedicado en la administración; Personal técnico especializado en agroecología; Presupuesto
4 tipos de recursos	1 Personal dedicado en la administración; Voluntad política; Presupuesto; Cooperación con otras administraciones;	
	3 Personal dedicado en la administración; Personal técnico especializado en agroecología; Voluntad política; Cooperación con otras administraciones;	
	5 Personal dedicado en la administración; Superficie agraria en activo y potencial; Voluntad política; Cooperación con otras administraciones;	
	6 Personal dedicado en la administración; Personal técnico especializado en agroecología; Agricultoras y agricultores; Presupuesto	
	8 Personal dedicado en la administración; Personal técnico especializado en agroecología; Agricultoras y agricultores; Presupuesto	
6 tipos de recursos	7 Personal dedicado en la administración; Personal técnico especializado en agroecología; Agricultoras y agricultores; Voluntad política; Presupuesto; Cooperación con otras administraciones	
7 tipos de recursos	10 Personal dedicado en la administración; Personal técnico especializado en agroecología; Agricultoras y agricultores; Superficie agraria en activo y potencial; Equipamientos alimentarios; Voluntad política; Presupuesto	
	11 Personal dedicado en la administración; Personal técnico especializado en agroecología; Agricultoras y agricultores; Equipamientos alimentarios; Voluntad política; Presupuesto; Cooperación con otras administraciones	
	12 Personal dedicado en la administración; Personal técnico especializado en agroecología; Agricultoras y agricultores; Demanda local; Equipamientos alimentarios; Voluntad política; Presupuesto	
	14 Personal dedicado en la administración; Personal técnico especializado en agroecología; Agricultoras y agricultores; Demanda local; Equipamientos alimentarios; Voluntad política; Presupuesto	
MÁS DIFÍCIL ↓	8 tipos de recursos	9 Personal dedicado en la administración; Personal técnico especializado en agroecología; Agricultoras y agricultores; Demanda local; Superficie agraria en activo y potencial; Equipamientos alimentarios; Voluntad política; Presupuesto

**Tabla 8.** Clasificación de propuestas según la cantidad de tipos de recursos que requieren.



## REALIZA TU PROPIO DIAGNÓSTICO

Ahora es el momento de la verdad. En base al diagnóstico realizado en el capítulo 1, **valora los recursos disponibles en tu municipio para implementar cada propuesta**. Ten en cuenta las características de cada una y sus necesidades específicas respecto a cada recurso. Un mismo recurso puede englobar diferentes elementos en función de la propuesta que queramos implementar. Así que intenta concretar a la hora de evaluar si dispones o no de los recursos necesarios para llevar a cabo la medida.

Valora cada recurso para cada propuesta del 1 al 5, como has hecho en el capítulo 1. Si tienes claro que hay medidas que son irrealizables en tu municipio por falta de recursos, puedes centrarte en las que consideres que se adecúan más a su situación. Siempre puedes retomar el ejercicio más adelante si el contexto de tu municipio cambia.

Una vez hayas valorado cada recurso para cada propuesta, haz balance de cada una en la casilla "TOTAL ideal". Contabiliza los recursos donde tu valoración haya sido superior a dos y apunta el dato en la columna denominada "TOTAL real". A continuación, compara el valor de la casilla "TOTAL real" con el de la casilla "TOTAL ideal". Esto va a darte una idea de si dispones de la cantidad de recursos necesarios (o deseables) para implementar una medida o no. Si no dispones de ellos pero aun así quieres implementar esa medida, tendrás que valorar cómo puedes crear las mejores condiciones posibles para llevarla a cabo en tu contexto municipal.

### Aquí puedes ver el ejemplo de valoración de recursos de un municipio.

Ejemplo del municipio ficticio Edonon.

#### Recursos a tener en cuenta en el diseño de políticas agroalimentarias municipales - Ficha para rellenar.

En base a tu diagnóstico inicial, introduce los recursos de los que dispone tu municipio para implementar cada una de las propuestas.

Clasificación de los recursos en 4 niveles: **los imprescindibles, sin estos es casi imposible, los que te van a facilitar hacer lo que quieres hacer, los que son difíciles de crear, los que puedes crear o potenciar.**

	PROPUESTAS													
	1	2	3	4	5	6	7	8	9	10	11	12	13	14
Personal dedicado en la administración	1	1											1	1
Personal técnico especializado en agroecología		5											5	5
Agricultoras y agricultores														1
Demanda local														4
Superficie agraria en activo y potencial														
Equipamientos alimentarios														4
Voluntad política	4													4
Presupuesto	1	3											3	3
Cooperación con otras administraciones	3													
<b>TOTAL REAL</b>	<b>2</b>	<b>2</b>											<b>2</b>	<b>5</b>
<b>TOTAL IDEAL</b>	<b>4</b>	<b>3</b>	<b>4</b>	<b>3</b>	<b>4</b>	<b>4</b>	<b>6</b>	<b>4</b>	<b>8</b>	<b>7</b>	<b>7</b>	<b>7</b>	<b>3</b>	<b>7</b>

**Tabla 9.** Ejemplo de valoración de recursos municipales disponibles para cada propuesta.

Hay propuestas que se han descartado desde el principio por la falta evidente de recursos. Sólo se han valorado los recursos de aquellas que a priori se perciben como más interesantes para la situación del municipio. Por eso, nos hemos centrado en las medidas del Bloque 1. Preparación de las administraciones locales y del Bloque 4. Mejorar el entorno y el comportamiento alimentario de la sociedad.

La situación de nuestro municipio no es ideal. Cuando comparamos el número de recursos disponibles real con el de recursos necesarios, queda patente que hay muchas carencias. Aun así, vamos a empezar a hacer cosas desde nuestra situación de partida.

## Es tu turno

Valora del 1 al 5 los recursos disponibles que existen en tu municipio para implementar cada propuesta.

**Recursos a tener en cuenta en el diseño de políticas agroalimentarias municipales - Ficha para rellenar.** En base a tu diagnóstico inicial, introduce los recursos de los que dispone tu municipio para implementar cada una de las propuestas.

Clasificación de los recursos en 4 niveles: **los imprescindibles, sin estos es casi imposible, los que te van a facilitar hacer lo que quieres hacer, los que son difíciles de crear, los que puedes crear o potenciar.**

	PROPUESTAS													
	1	2	3	4	5	6	7	8	9	10	11	12	13	14
Personal dedicado en la administración														
Personal técnico especializado en agroecología														
Agricultoras y agricultores														
Demanda local														
Superficie agraria en activo y potencial														
Equipamientos alimentarios														
Voluntad política														
Presupuesto														
Cooperación con otras administraciones														
<b>TOTAL REAL</b>														
<b>TOTAL IDEAL</b>	4	3	4	3	4	4	6	4	8	7	7	7	3	7

**Tabla 10.** Valoración de los recursos disponibles en tu municipio para cada propuesta.

**¿Hay alguna propuesta que hayas descartado desde el inicio? ¿Por qué?**

El siguiente paso será anotar la clasificación de tus propuestas (de la más fácil a la más difícil) y valorar la dificultad de cada una respecto a los recursos. Finalmente, ordénalas por orden de prioridad de implementación. Anota también las dudas o inquietudes que puedas tener respecto a la puesta en marcha de cada propuesta, así como los obstáculos y las carencias que veas. ¡Todas! Te vamos a dejar espacio suficiente. Esta reflexión te vendrá bien a la hora de elegir qué propuestas vas a priorizar dentro de tu política agroalimentaria.

Pero, como siempre, vamos a ver primero el ejemplo de nuestro municipio ficticio Edonon.

### **Ejemplo**

*Reflexión en torno a la clasificación de las propuestas en función de su dificultad:*

Entre las medidas que podríamos llevar a cabo en esta legislatura están:

1. Introducir competencias, estructura organizativa adecuada, personal suficiente y presupuestos específicos para desarrollar e impulsar políticas para la agricultura y la alimentación ecológicas y agroecológicas.
2. Analizar el potencial de cada territorio para cubrir la demanda alimentaria con producciones locales.
13. Hacer una apuesta decidida por la normalización del consumo de alimentos locales y ecológicos para toda la población y
14. Impulsar la compra pública alimentaria saludable y sostenible.

Según la tabla de clasificación de propuestas en función del número de tipo de recursos necesario para implementarlas (Tabla 8), las más fáciles son la 2 y la 13 que sólo precisan de tres recursos. Dentro de estos tres recursos, en ambas medidas hay uno que es imprescindible: el presupuesto. En principio, aunque los presupuestos no están hechos todavía es previsible que se pueda destinar una partida para estas propuestas, por eso lo hemos valorado con un 3.

La propuesta 1 también es de las fáciles a implementar, dado que necesita sólo de cuatro recursos. De estos cuatro, dos son imprescindibles: la voluntad política y el presupuesto. La voluntad política existe, pero no estamos seguros de contar con el presupuesto necesario para contratar a personal dedicado. Es uno de los escollos a superar si queremos implementar esta medida.

La 14 es considerada difícil de poner en marcha dado que precisa de múltiples recursos para ser llevada a cabo, en concreto siete. Entre esos siete recursos hay dos imprescindibles: la voluntad política y el presupuesto. En este caso, en principio están ambos asegurados. Otros cuatro recursos son de los que se pueden crear, y entre ellos, el que tiene peor valoración en Edonon es el de agricultoras y agricultores. Esto se puede solventar con el abastecimiento de productos de otros municipios cercanos.

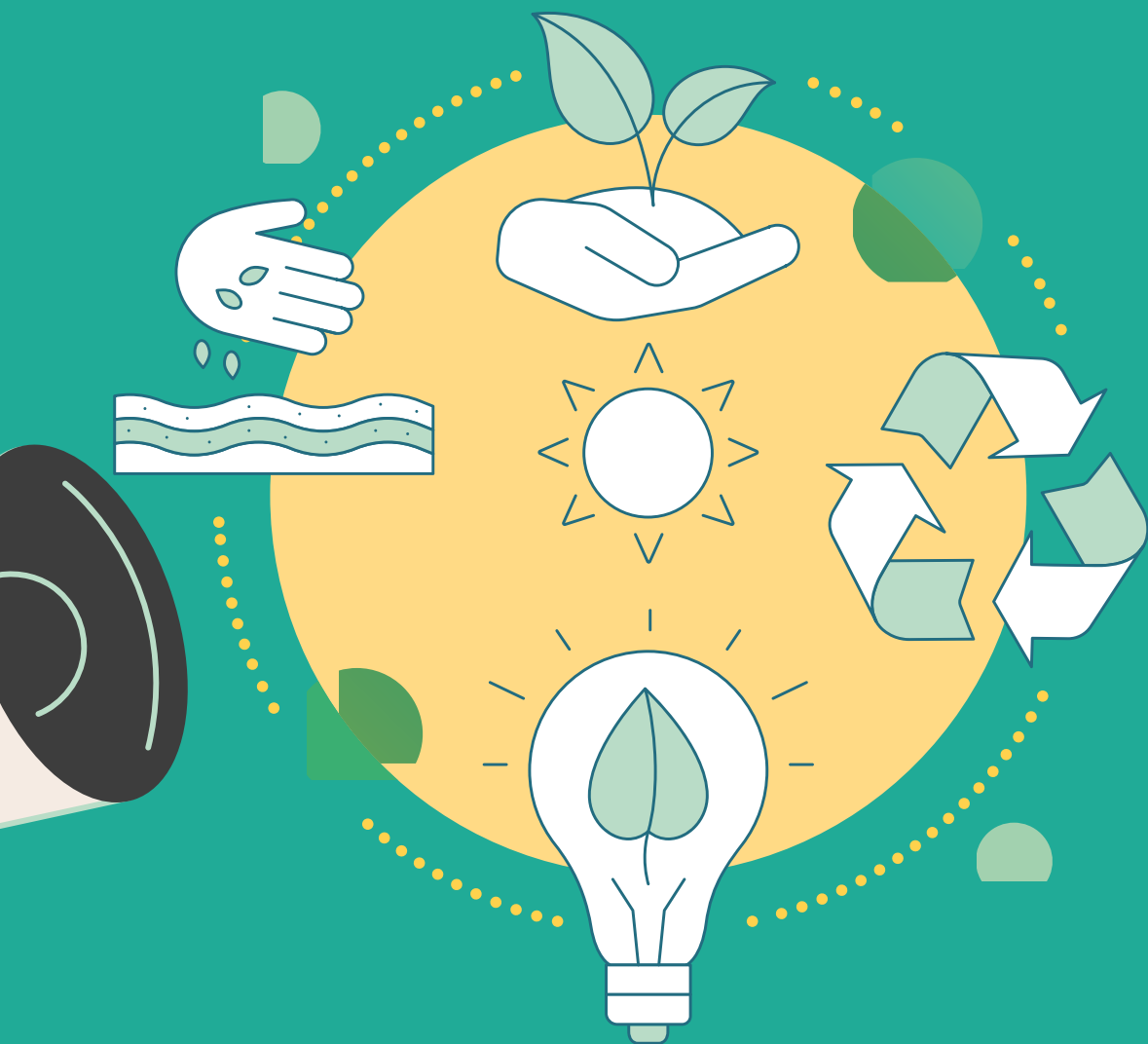
Finalmente, el orden de prioridad para implementarlas es el siguiente: propuesta 2, propuesta 1, propuesta 13 y propuesta 14











## CAPÍTULO 4

*CONSTRUYE LA POLÍTICA  
AGROALIMENTARIA COMPROMETIDA  
CON LA PRODUCCIÓN  
AGROECOLÓGICA LOCAL  
QUE NECESITA TU MUNICIPIO*

Ya casi has terminado. Gracias a las herramientas que has utilizado en el capítulo 3, ya sabes qué propuestas estás en capacidad de implementar más fácilmente para conseguir resultados en un tiempo limitado, y su orden de prioridad. Ahora te toca decidir. **¿Qué tres medidas vas a explorar para su potencial implementación durante esta legislatura?** Si finalmente se ponen en marcha definirán la futura política agroalimentaria de tu municipio.

Una vez las hayas elegido, utiliza la ficha exploratoria que te proponemos a continuación para aterrizar las propuestas que te gustaría desarrollar. Rellena una ficha para cada una. Si puedes, baja un peldaño más y concreta qué acciones prevés llevar a cabo dentro de cada propuesta.

### Ejemplo de nuestro municipio ficticio Edonon.

Las propuestas que vamos a explorar para esta legislatura son 4, en este orden de prioridad:

- 2. Analizar el potencial de cada territorio para cubrir la demanda alimentaria con producciones locales.
- 1. Introducir competencias, estructura organizativa adecuada, personal suficiente y presupuestos específicos para desarrollar e impulsar políticas para la agricultura y la alimentación ecológicas y agroecológicas.
- 13. Hacer una apuesta decidida por la normalización del consumo de alimentos locales y ecológicos para toda la población, y
- 14. Impulsar la compra pública alimentaria saludable y sostenible.

Para que sirva de referencia, aquí (en la página siguiente) tienes una ficha exploratoria para la propuesta 2 de nuestro municipio ficticio Edonon:



## Ejemplo de FICHA EXPLORATORIA para el diseño de la estrategia agroalimentaria municipal comprometida con la producción local de orientación agroecológica

*Cuando rellenes esta ficha ten muy presente el diagnóstico inicial que has realizado de tu municipio. Rellena una ficha para cada medida que vayas a incluir en tu estrategia agroalimentaria. Adapta al máximo las acciones a tu contexto específico, sé concreto o concreta, busca sinergias y alianzas con otros actores locales y no dudes en consultar a otras experiencias similares sobre su proceso.*

BLOQUE	PROPUESTA
1. PREPARACIÓN DE LAS ADMINISTRACIONES LOCALES PARA LAS POLÍTICAS ALIMENTARIAS.	2. Analizar el potencial de cada territorio para cubrir la demanda alimentaria con producciones locales.
<b>ACCIÓN (O ACCIONES) A DESARROLLAR</b>	
2.1. Realizar diagnóstico inicial (situación actual y evolución) del sistema alimentario (la producción local, los canales de comercialización, impacto social, medioambiental, económico, etc.) y los hábitos alimentarios de la población (demanda alimentaria actual, canales de compra, etc.).	
<b>Recursos disponibles (concretar)</b>	
En el municipio hay personal técnico especializado en agroecología que puede asesorar de manera externa al ayuntamiento y realizar el diagnóstico. Aunque los presupuestos no están hechos, hay compromiso por parte del gobierno municipal de dedicar una partida para elaborar el diagnóstico.	
<b>Recursos limitantes o desfavorables (concretar)</b>	
De momento no hay personal dedicado en el ayuntamiento para poder coordinar y hacer seguimiento de la acción. Hay que ver si alguna persona técnica puede coger esa función temporalmente hasta que tengamos una específica.	
<b>¿Cómo puedo potenciar los recursos disponibles y neutralizar o superar los recursos limitantes o desfavorables?</b>	
Esta acción es la primera que queremos llevar a cabo en esta legislatura y de su resultado dependerá, en gran medida, el desarrollo de las demás. Tenemos la suerte de contar con personas asesoras externas especializadas en agroecología que han realizado trabajos similares y creemos que podremos apoyarnos en ellas para sacarla adelante. Además, existen personas movilizadas a favor de la alimentación sostenible y saludable en el municipio a las que tal vez podemos implicar también. Queremos que sea un proceso participado. Aunque no tengamos personal específico propio del ayuntamiento, podemos conseguir que otros técnicos y responsables políticos se involucren en el proceso y que se dé una sensibilización a nivel interno a través del contacto con las personas asesoras externas especializadas en agroecología.	
<b>¿Cómo voy a adaptar la acción (o acciones) a la realidad de mi municipio?</b>	
Dado que en el municipio no hay prácticamente agricultoras y agricultores, ni superficie agraria, vamos a tomar como referencia para evaluar la producción local una zona más extensa, que vaya más allá de nuestro municipio, buscando sinergias y complementariedades con otros cercanos de carácter más rural.	
<b>¿Qué otras medidas pueden favorecer o complementar esta propuesta?</b>	
1. Introducir competencias, estructura organizativa adecuada, personal suficiente y presupuestos específicos para desarrollar e impulsar políticas para la agricultura y la alimentación ecológicas y agroecológicas.	
<b>¿Hay alguna propuesta que condicione el desarrollo de esta?</b>	
La propuesta 1 facilitaría la implementación porque ya habría una estructura, personal dedicado, alguien referente y que coordine, un espacio de participación creado, etc. Pero en realidad no es indispensable que todo esto exista para poner en marcha la propuesta 2.	

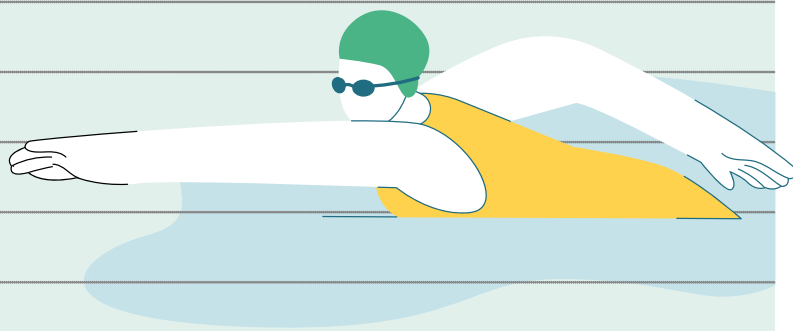
**Tabla 13.** Ejemplo de ficha exploratoria por propuesta para el diseño de la estrategia agroalimentaria municipal comprometida con la producción local de orientación agroecológica.

## REALIZA TU PROPIO DIAGNÓSTICO

### Ahora te toca a ti.

Sé realista o échate a volar, lo que tú prefieras, no te vamos a cortar las alas. Eso sí, **si vas a tirarte a la piscina, ¡asegúrate de que haya agua primero!**

Las medidas que vamos a explorar para esta legislatura son , en este orden de prioridad:



**Tabla 14.** Ficha exploratoria por propuesta para el diseño de la estrategia agroalimentaria municipal comprometida con la producción local de orientación agroecológica

FICHA EXPLORATORIA para el diseño de la estrategia agroalimentaria municipal comprometida con la producción local de orientación agroecológica	
<p><i>Cuando rellenes esta ficha ten muy presente el diagnóstico inicial que has realizado de tu municipio. Rellena una ficha para cada medida que vayas a incluir en tu estrategia agroalimentaria. Adapta al máximo las acciones a tu contexto específico, sé concreto o concreta, busca sinergias y alianzas con otros actores locales y no dudes en consultar a otras experiencias similares sobre su proceso.</i></p>	
BLOQUE	PROPUESTA
ACCIÓN (O ACCIONES) A DESARROLLAR	









Si has llegado hasta aquí, queremos agradecerte tu implicación y tu compromiso con la alimentación saludable y sostenible, y con la producción local de orientación agroecológica.

Esperamos que este manual te haya ayudado a dar tus primeros pasos en la transición del sistema agroalimentario de tu municipio hacia la agroecología y la relocalización. Es una tarea que tenemos pendiente y que es urgente iniciar.

Tu ya has transitado una parte del camino, ¡felicidades! Ojalá continúes avanzando en esta dirección.

**GRACIAS**



# REFERENCIAS

1. INE. España en cifras 2019. 2019.  
[https://www.ine.es/prodyser/esp\\_cifras/2019/3/](https://www.ine.es/prodyser/esp_cifras/2019/3/)
2. FAO. Panorama general | Centro de conocimientos sobre agroecología | Organización de las Naciones Unidas para la Alimentación y la Agricultura.  
<http://www.fao.org/agroecology/overview/es/>
3. Ray DK, Sloat LL, Garcia AS, Davis KF, Ali T, Xie W. Crop harvests for direct food use insufficient to meet the UN's food security goal. *Nat Food*. mayo de 2022;3(5):367-74.
4. Amigos de la Tierra (coord.). LA URGENCIA DE UNA TRANSICIÓN AGROECOLÓGICA EN ESPAÑA Análisis de escenarios, estrategias e impactos ambientales de la transformación del sistema agroalimentario español. 2022 jun.  
[https://www.tierra.org/wp-content/uploads/2022/06/informe\\_la-urgencia-de-una-transicion-agroecologica-en-espana.pdf](https://www.tierra.org/wp-content/uploads/2022/06/informe_la-urgencia-de-una-transicion-agroecologica-en-espana.pdf)
5. MAPA. La superficie agraria ecológica se incrementó un 8 % y superó los 2,6 millones de hectáreas en 2021. 2022.  
<https://www.mapa.gob.es/es/prensa/ultimas-noticias/la-superficie-agraria-ecol%C3%B3gica-se-increment%C3%B3-un-8--y-super%C3%B3-los-26-millones-de-hect%C3%A1reas-en-2021-/tcm:30-628477>
6. Instituto nacional de estadística. Nota de prensa censo agrario 2020. 2022.  
[https://www.ine.es/prensa/cea\\_2020.pdf](https://www.ine.es/prensa/cea_2020.pdf)
7. López D. Alimentación agroecológica para enfriar el planeta. 2023.  
<https://blogs.20minutos.es/ciencia-para-llevar-csic/2023/08/01/alimentacion-agroecologica-para-enfriar-el-planeta/>
8. European Commission. Farm to fork strategy. For a fair, healthy and environmentally-friendly food system. 2020.  
[https://food.ec.europa.eu/system/files/2020-05/f2f\\_action-plan\\_2020\\_strategy-info\\_en.pdf](https://food.ec.europa.eu/system/files/2020-05/f2f_action-plan_2020_strategy-info_en.pdf)
9. Guzmán GI, Fernández DS, Aguilera E, Infante-Amate J, de Molina MG. The close relationship between biophysical degradation, ecosystem services and family farms decline in Spanish agriculture (1992–2017). *Ecosyst Serv*. 1 de agosto de 2022;56:101456.
10. Agronews Castilla y León. Más de un centenar de organizaciones respaldan a los productores agroecológicos y piden apoyo ciudadano: “No todos los precios de los alimentos suben por igual” - Agronews.  
<https://www.agronewscastillayleon.com/mas-de-un-centenar-de-organizaciones-respaldan-a-los-productores-agroecologicos-y-piden-apoyo-ciudadano-no-todos-los-precios-de-los-alimentos-suben-por-igual/>
11. Red de Municipios por la Agroecología. 13 propuestas para la legislatura 2023–2027. Red de Municipios por la Agroecología. 2023.  
<https://www.municipiosagroeco.red/13-propuestas-para-la-legislatura-2023-2027/>
12. Red de Municipios por la Agroecología. 13 propuestas clave para la legislatura 2023–2027. ¿Cómo avanzar desde los municipios hacia una alimentación saludable y sostenible para todo el mundo?. Red de Municipios por la Agroecología; 2023.  
[https://www.municipiosagroeco.red/wp-content/uploads/2023/03/PropuestasElectorales\\_RMAe2023.pdf](https://www.municipiosagroeco.red/wp-content/uploads/2023/03/PropuestasElectorales_RMAe2023.pdf)
13. Fundación Daniel y Nina Carasso (coord.). LIBRO BLANCO DE LA ALIMENTACIÓN SOSTENIBLE EN ESPAÑA. Fundación Daniel y Nina Carasso; 2022.









## RED DE MUNICIPIOS POR LA AGROECOLOGÍA

**ABASTECER  
LOS MUNICIPIOS  
A TRAVÉS DE LA  
AGROECOLOGÍA**

Manual práctico  
sobre políticas públicas  
comprometidas  
con la producción  
agroalimentaria  
sostenible, saludable,  
local y justa

